

*Arbetsmarknadssituationen för hela
befolkningen 15-74 år, AKU 1:a kvartalet 2009
– Tema ungdomsarbetslöshet*
Labour Force Survey: First Quarter 2009

I korta drag

En nyhet i de kvartalsvisa rapporterna från AKU är ett temaavsnitt. Temat för detta kvartal är ungdomsarbetslöshet.

380 000 personer var arbetslösa

Under första kvartalet 2009 var i genomsnitt 380 000 personer i åldern 15-74 år arbetslösa, vilket motsvarar en ökning med 78 000 personer jämfört med motsvarande kvartal förra året. Det innebär att det relativa arbetslöshetsstalet var 7,8 procent, vilket är en ökning med 1,5 procentenheter jämfört med första kvartalet 2008. Bland män var arbetslösheten 8,0 procent, en ökning med 2,0 procentenheter, och bland kvinnor 7,7 procent, en ökning med 1,1 procentenheter.

Arbetslösheten steg mer bland ungdomar. Bland personer i åldern 15-24 år ökade arbetslösheten med 3,9 procentenheter till 24,4 procent. Arbetslösheten uppgick till 24,9 procent bland de unga männen och 23,9 procent bland de unga kvinnorna.

Antalet sysselsatta minskade för första gången sedan 2004

Under första kvartalet var 4 466 000 personer i åldern 15-74 år sysselsatta, vilket är en minskning med 54 000 personer. Det är första gången sedan andra kvartalet 2004 som antalet sysselsatta gått ned jämfört med motsvarande kvartal året innan. Andelen sysselsatta av befolkningen uppgick till 64,5 procent vilket innebär en minskning med 1,5 procentenheter jämfört med första kvartalet 2008. Andelen sysselsatta minskade bland både män och kvinnor. Minskningen i andelen sysselsatta är särskilt stor bland ungdomar i åldern 15-24 år, där andelen sysselsatta sjunkit med 2,8 procentenheter till 35,9 procent.

Fortsatt nedgång i antalet tidsbegränsat anställda

Antalet tidsbegränsat anställda minskade med 60 000 personer, eller med 9,6 procent jämfört med första kvartalet 2008. Minskningen är, antalsmässigt sett, jämnt fördelad mellan könen – 30 000 färre män och 29 000 färre kvinnor var tidsbegränsat anställda under första kvartalet jämfört med ett år tidigare. Nedgången i tidsbegränsat anställda har pågått sedan början på 2008. Förändringen i antalet fast anställda är inte statistiskt



Statistiska centralbyrån
Statistics Sweden

Eric Helsing
Tfn 08-506 943 16
Daniel Samuelsson
tfn 08-506 949 78
E-post: fornamn.efternamn@scb.se

Statistiken har producerats av SCB, som ansvarar för officiell statistik inom området.

ISSN 0082-0237 Serie AM – Arbetsmarknad 11 SM 0902. Utkom den 7 maj 2009.
URN:NBN:SE:SCB-2009-AM11SM0902_pdf
Tidigare publicering: Se avsnittet Fakta om statistiken.
Utgivare av Statistiska meddelanden är Mats Wadman, SCB.

säkerställd. Det är första gången sedan slutet av 2006 som en ökning i antalet fast anställda inte kunnat påvisas.

Personer ej i arbete – 149 000 fler än för ett år sedan

Gruppen *personer ej i arbete* består av undergrupperna *sysselsatta som var frånvarande under hela mätveckan*, *arbetslösa* samt *personer ej i arbetskraften*. Antalet personer ej i arbete uppgick under första kvartalet till 3 011 000 personer, vilket är en ökning med 149 000 personer jämfört med motsvarande kvartal ett år tillbaka. Ökningen avser i första hand män. I åldersgruppen 16-64 år var 2 129 000 personer ej i arbete, en ökning med 124 000 personer jämfört med ett år tillbaka. Även i denna grupp har ökningen främst ägt rum bland män. Ökningen av antalet personer ej i arbete berodde i första hand på en ökning av antalet arbetslösa och av antalet personer ej i arbetskraften.

Nästan varannan arbetslös ungdom bedrev heltidsstudier

Under första kvartalet var 64 000, eller 45 procent, av de arbetslösa ungdomarna i åldern 15-24 år heltidsstuderande. I åldersgruppen 15-19 år var närmare 70 procent av de arbetslösa ungdomarna heltidsstuderande jämfört med drygt 25 procent av de arbetslösa 20-24 åringarna. Det är fler kvinnor än män som studerar på heltid.

Fyra av tio arbetslösa ungdomar betraktade sig främst som studerande

I AKU samlas uppgifter in om vad personerna huvudsakligen upplever att de ägnar sig åt. Av de 142 000 ungdomar som var arbetslösa under första kvartalet betraktade sig 59 procent som i huvudsak arbetssökande medan 41 procent i huvudsak betraktade sig som studerande. I åldersgruppen 15-19 år betraktade sig 33 procent av de arbetslösa som i huvudsak arbetssökande medan motsvarande andel är 80 procent bland ungdomar i åldersgruppen 20-24 år.

Kortare arbetslöshetsperioder bland ungdomar än bland äldre

Arbetslöshetsperiodens längd ökar med de arbetslösas ålder. Under första kvartalet var 42 procent av de arbetslösa ungdomarna i åldern 15-24 år arbetslösa 4 veckor eller mindre. Motsvarande andel var 19 procent för personer i åldern 25-54 år och 11 procent för personer i åldern 55-64 år.

På motsvarande vis var andelen ungdomar som var långtidsarbetslösa lägre. Under första kvartalet var 18 000 ungdomar långtidsarbetslösa vilket är en ökning med 4 000 personer. Det innebär att 13 procent av de arbetslösa ungdomarna varit arbetslösa mer än 26 veckor. Motsvarande andel var 28 procent för arbetslösa i åldern 25-54 år och 47 procent för åldern 55-64 år.

Innehåll

STATISTIKEN MED KOMMENTARER	5
Om Arbetskraftsundersökningarna (AKU)	5
Befolkningen	5
Arbetskraften	6
Sysselsatta.....	6
Fast och tidsbegränsat anställda	7
Överenskommen arbetstid	7
Undersysselsatta	8
Personer i arbete – arbetade timmar	8
Personer ej i arbete.....	8
Sysselsatta, frånvarande hela referensveckan.....	9
Arbetslösa	9
Personer ej i arbetskraften	10
Tema – Ungdomsarbetslöshet.....	12
Arbetslösheten ökade bland ungdomar.....	12
Nästan varannan arbetslös ungdom bedrev heltidsstudier	13
Kortare arbetslöshetsperioder bland ungdomar än bland äldre	14
De arbetslösa ungdomarna ville i genomsnitt arbeta 30 timmar per vecka	16
Drygt varannan arbetslös ungdom har haft arbete det senaste året.....	16
En allt större andel unga arbetslösa var inskrivna vid Arbetsförmedlingen	17
Knappt var tionde arbetslös ungdom fick ersättning från arbetslöshetskassa	18
TABELLER	19
1. Befolkningen 15-74 år efter arbetskraftstillhörighet. Kvartal 1 2009 samt kvartal 1 2008	19
2. Befolkningen 15-24 år efter arbetskraftstillhörighet. Kvartal 1 2009 samt kvartal 1 2008	20
3. Befolkningen 15-74 år efter arbetskraftstillhörighet samt orsak till att ej vara i arbete. Kvartal 1 2009 samt kvartal 1 2008.....	21
4. Befolkningen 15-74 år som ej är i arbete. Kvartal 1 2009 samt kvartal 1 2008	22
5. Befolkningen 15-74 år som ej är i arbete efter utbildningsnivå. Kvartal 1 2009.....	22
6. Arbetslösa efter arbetslöshetstidens längd. Kvartal 1 2009.....	23
7. Arbetslösa efter tidigare arbetslivserfarenhet. Kvartal 1 2009	23
8. Befolkningen 16-64 år efter arbetskraftstillhörighet samt orsak till att ej vara i arbete. Kvartal 1 2009 samt kvartal 1 2008.....	24
9. Befolkningen 16-64 år som ej är i arbete. Kvartal 1 2009 samt kvartal 1 2008.....	25
Teckenförklaring	25
DIAGRAM	26
Diagram 1. Sysselsatta (1000-tal) 15-74 år, 2005-2009, kvartal	26
Diagram 2. Arbetslösa (1000-tal) 15-74 år, 2005-2009, kvartal	26
Diagram 3. Andel sysselsatta, arbetslösa resp. ej i arbetskraften inom olika åldersgrupper, första kvartalet 2009	27
Diagram 4. Personer ej i arbetskraften i åldern 15-74 år fördelade efter huvudsaklig verksamhet, första kvartalet 2009.....	27
FAKTA OM STATISTIKEN	28

Detta omfattar statistiken	28
Definitioner och förklaringar i Arbetskraftsundersökningarna	29
Så görs statistiken	31
Statistikens tillförlitlighet.....	31
Bra att veta.....	32
Annan statistik	32
IN ENGLISH.....	33
Labour Force Survey, first quarter 2009	33
List of tables	34
List of terms	34

Statistiken med kommentarer

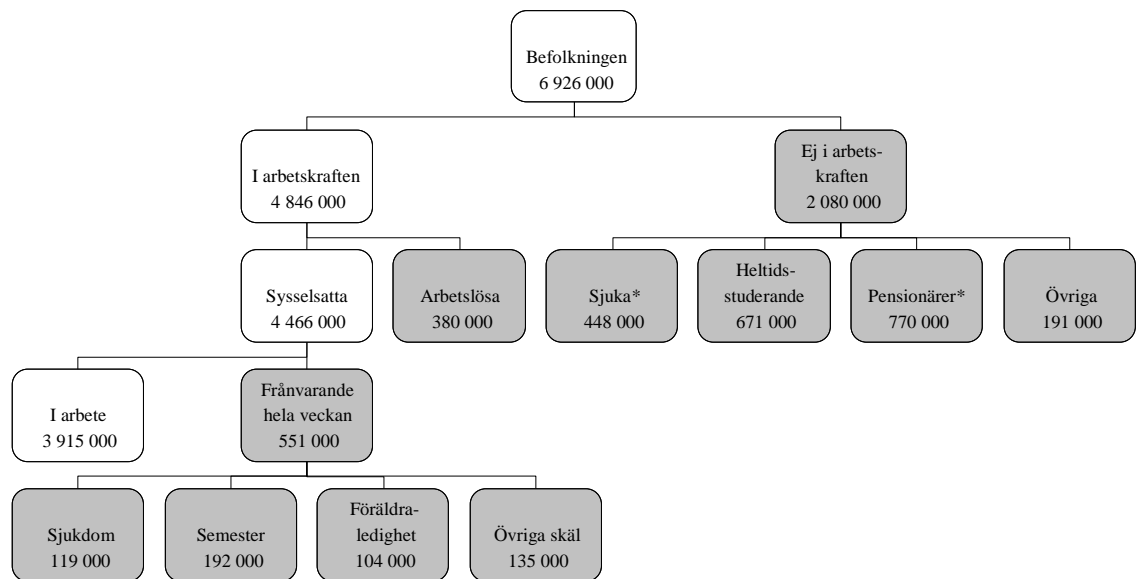
Om Arbetskraftsundersökningarna (AKU)

Arbetskraftsundersökningarna (AKU) utförs löpande varje månad. Syftet med undersökningarna är att beskriva den aktuella arbetsmarknadssituationen för befolkningen i åldern 15-74 år samt att ge information om utvecklingen på arbetsmarknaden. AKU:s uppgift om arbetslösa är det officiella arbetslöshetsstalet. Definitionerna i AKU följer internationella rekommendationer i enlighet med ILO (International Labour Organization).

Undersökningarna baseras från och med januari 2006 på ett representativt urval av närmare 65 000 personer per kvartal. Datainsamlingen sker i första hand genom telefonintervjuer av SCB:s intervjuare. I de kvartalsvisa statistiska meddelandena beskrivs arbetsmarknadssituationen för hela befolkningen 15-74 år. Temat för detta kvartal är ungdomsarbetslösheten.

I de fall rapporten redogör för att förändringar ägt rum jämfört med motsvarande kvartal ett år tillbaka är dessa förändringar statistiskt säkerställda.

Arbetsmarknaden 1:a kvartalet 2009 (15-74 år)



De gråmarkerade rutorna visar vilka undergrupper som ingår i gruppen *Personer ej i arbete*.

*) Förtidspensionärer av hälsoskäl ingår i gruppen *Sjuka*.

Befolkningen

Befolkningen i åldern 15-74 år uppgick under första kvartalet 2009 till 6 926 000 personer, vilket är en ökning med 75 000 personer eller 1,1 procent jämfört med motsvarande kvartal ett år tidigare. Antalet personer ökade särskilt i åldersgruppen 15-24 år, där ökningen var 27 000 personer eller 2,3 procent, samt i åldersgruppen 65-74 år, där ökningen var 38 000 personer eller 4,7 procent. Befolkningsökningen var jämnt fördelad mellan könen.

Arbetskraften

Arbetskraften omfattar både sysselsatta och arbetslösa. Under första kvartalet 2009 ingick i genomsnitt 4 846 000 personer i åldern 15-74 år i arbetskraften, vilket motsvarar en ökning med 24 000 personer eller 0,5 procent. Det relativa arbetskraftstalet, det vill säga arbetskraftens andel av befolkningen, var 70,0 procent under första kvartalet 2009 vilket är en minskning med 0,4 procentenheter jämfört med första kvartalet 2008. Motsvarande andelar för männen och kvinnorna var 72,6 procent (en minskning med 0,5 procentenheter) respektive 67,3 procent (förändringen är ej statistiskt säkerställd). För personer i åldern 16-64 år var 79,5 procent av befolkningen i arbetskraften. För personer i åldern 15-24 år minskade det relativa arbetskraftstalet med 1,2 procentenheter till 47,5 procent. Däremot ökade det med 1,3 procentenheter till 73,8 procent för personer i åldern 55-64 år.

Sysselsatta

Under första kvartalet 2009 var i genomsnitt 4 466 000 personer sysselsatta, vilket är en minskning med 54 000 personer eller 1,2 procent. Det är första gången sedan andra kvartalet 2004 som antalet sysselsatta gått ned jämfört med motsvarande kvartal året innan. Av de sysselsatta var 2 339 000 män vilket är en minskning med 44 000 personer eller 1,8 procent. Bland män 15-24 år är minskningen 6,8 procent. För de inrikes födda minskade antalet sysselsatta med 71 000 personer, eller med 1,8 procent. Däremot ökade antalet sysselsatta för de utrikes födda med 17 000 personer eller 2,8 procent.

Sysselsättningsgraden, det vill säga andelen sysselsatta av befolkningen, uppgick till 64,5 procent för personer i åldern 15-74 år, vilket är en minskning med 1,5 procentenheter jämfört med första kvartalet 2008. Andelen sysselsatta minskade både bland män och kvinnor. Bland männen var andelen sysselsatta 66,8 procent, medan den var 62,1 procent bland kvinnorna. Av befolkningen i åldern 16-64 år var 73,2 procent sysselsatta. Det motsvarar en minskning med 1,6 procentenheter jämfört med ett år tidigare. För personer i åldern 15-24 år var sysselsättningsgraden 35,9 procent, vilket innebär en minskning med 2,8 procentenheter. Minskningen bland de unga var särskilt stor bland männen.

Bland utrikes födda var 56,3 procent av personerna i åldern 15-74 år sysselsatta jämfört med 66,1 procent bland inrikes födda. Jämfört med motsvarande kvartal ett år tillbaka har det inte skett någon statistiskt säkerställd förändring av andelen sysselsatta bland utrikes födda medan andelen sysselsatta sjunkit bland inrikes födda. Andelen sysselsatta är, generellt sett, lägre bland kvinnor än män. Det gäller framförallt för de utrikes födda. Bland utrikes födda kvinnor var 52,6 procent sysselsatta första kvartalet 2009 jämfört med 60,4 procent av männen. Motsvarande andelar bland inrikes födda var 64,1 procent för kvinnor respektive 68,0 procent för män.

Inom branscherna *Tillverkning och utvinning, energi och miljö* samt *Byggverksamhet* minskade antalet sysselsatta med 41 000 respektive 14 000 personer. Däremot ökade antalet sysselsatta med 18 000 personer inom *Finansiell verksamhet, företagstjänster*.

Jämfört med första kvartalet 2008 minskade antalet sysselsatta med 13 000 personer i Västra Götalands län, med 10 000 personer i Dalarnas län och med 7 000 i Värmlands samt Gävleborgs län. Stockholms län var det enda län som kunde uppvisa en ökning av antalet sysselsatta. Här var ökningen 17 000 personer.

Av de sysselsatta var 55 000 sysselsatta utomlands men folkbokförda i Sverige.

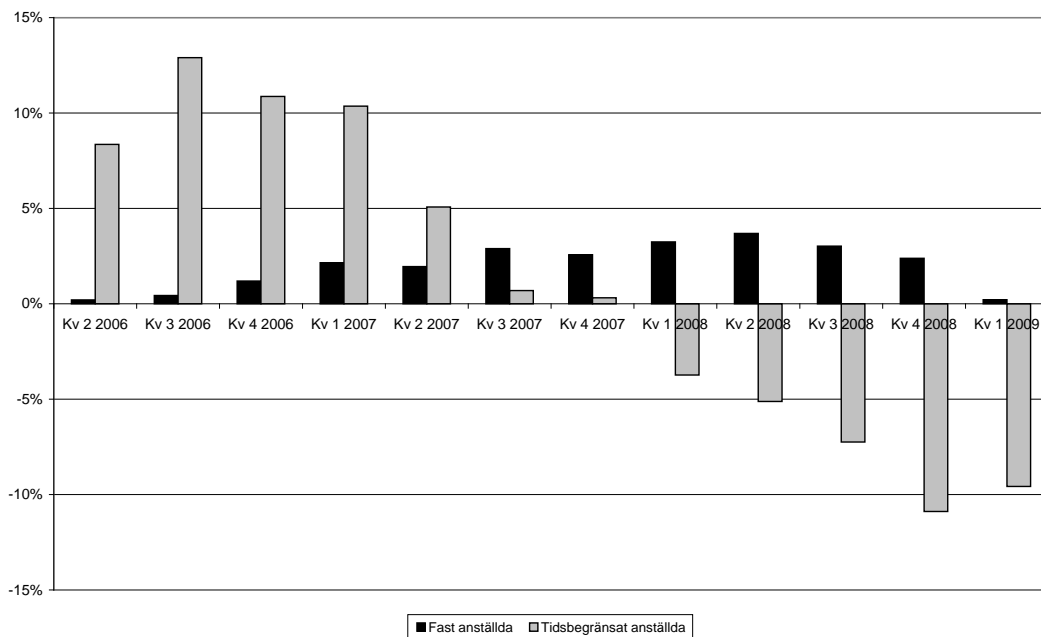
Fast och tidsbegränsat anställda

Antalet tidsbegränsat anställda minskade med 60 000 personer eller med 9,6 procent jämfört med första kvartalet 2008. Minskningen är, antalsmässigt sett, jämnt fördelad mellan könen – 30 000 färre män och 29 000 färre kvinnor var tidsbegränsat anställda under första kvartalet jämfört med ett år tidigare. Minskningen i antalet tidsbegränsat anställda ses i de flesta åldersgrupperna. Förändringen i antalet fast anställda är inte statistiskt säkerställd.

Trenden att antalet tidsbegränsat anställda minskar jämfört med motsvarande kvartal ett år tidigare håller i sig. Under hela 2008 gick antalet tidsbegränsat anställda ned och denna nedgång förstärktes för varje kvartal. Under första kvartalet 2009 fortsatte nedgången, dock har nedgångstakten i antalet tidsbegränsat anställda avtagit. Däremot har det skett ett trendbrott vad gäller antalet fast anställda. Sedan slutet av 2006 har antalet fast anställda ökat, men för första kvartalet 2009 kunde ingen statistiskt säkerställd förändring påvisas.

I och med att antalet fast anställda inte längre ökade samtidigt som antalet tidsbegränsat anställda fortsatte att minska ledde detta till att antalet sysselsatta, totalt sett, minskade under kvartalet.

Förändring av antal fast och tidsbegränsat anställda i åldern 15-74 år jämfört med motsvarande kvartal föregående år, kvartal 2 2006 – kvartal 1 2009, procent



Överenskommen arbetstid

Av de sysselsatta i åldern 15-74 år hade 291 000 personer en överenskommen veckoarbetstid på 1-19 timmar, det vill säga de arbetade så kallad *kort deltid*. Detta motsvarar cirka 7 procent av de sysselsatta. Fler kvinnor än män arbetade kort deltid – 178 000 kvinnor jämfört med 113 000 män. Även förekomsten av så kallad *lång deltid*, det vill säga en överenskommen veckoarbetstid på 20-34 timmar, är betydligt vanligare bland kvinnor än män. Av de 801 000 personer som arbetade lång deltid var 593 000 kvinnor och 208 000 män. Därmed arbetade 18 procent av de sysselsatta lång deltid. De allra flesta sysselsatta – 3 368 000 personer eller 75 procent av de sysselsatta – arbetade så kallad *heltid*, det vill säga har en överenskommen veckoarbetstid på 35 timmar eller mer. Av de som arbetade heltid är den allra största delen män – 2 016 000 män jämfört med 1 352 000 kvinnor.

Jämfört med första kvartalet 2008 minskade antalet personer som arbetar heltid med 52 000 personer, eller 1,5 procent. Minskningen är särskilt stor bland dem i åldern 15-24 år. I

denna grupp var det 23 000 personer färre som arbetade heltid, vilket är en minskning med 9,4 procent. Antalet män (i åldern 15-74 år) som arbetar heltid minskade med 57 000 personer, däremot ökade antalet män som arbetar lång deltid med 12 000 personer. För kvinnorna är förändringen i antalet personer som arbetar heltid inte statistiskt säkerställd. Det är dock 24 000 kvinnor färre som arbetar lång deltid jämfört med motsvarande kvartal förra året.

Undersysselsatta

Av de sysselsatta i åldern 15-74 år var 298 000 personer undersysselsatta, det vill säga de arbetade mindre än vad de skulle vilja. Av de undersysselsatta var 119 000 män och 179 000 kvinnor. Antalet undersysselsatta ökade med 23 000 personer eller 8,2 procent jämfört med motsvarande kvartal ett år tillbaka. Ökningen ägde till stor del rum bland män i åldern 15-34 år. Bland sysselsatta ungdomar i åldern 15-24 år var 20 procent undersysselsatta – andelen var 17 procent bland männen och 22 procent bland kvinnorna.

Personer i arbete – arbetade timmar

Av de sysselsatta i åldern 15-74 år var 3 915 000 personer i arbete medan 551 000 personer var frånvarande under hela referensveckan. Antalet personer i arbete minskade med 74 000 personer, varav 66 000 män. Det motsvarar en minskning med 1,9 respektive 3,0 procent jämfört med första kvartalet 2008. Störst minskning, procentuellt sett, är bland dem i åldern 15-24 år. I denna grupp minskade antalet personer i arbete med 7,3 procent. Minskningen är större bland de unga männen än bland de unga kvinnorna.

Antalet arbetade timmar uppgick under första kvartalet till i genomsnitt 139,2 miljoner timmar per vecka. Med hänsyn tagen till helgdagar, semesterledighet och liknande så minskade antalet arbetade timmar med 2,1 procent jämfört med motsvarande kvartal 2008. Medan arbetade timmar för männen uppgick till 79,4 miljoner timmar per vecka var motsvarande siffra för kvinnor 59,8 miljoner.

Av antalet arbetade timmar per vecka under första kvartalet 2009 (139,2 miljoner) var det 4,2 miljoner som var övertidstimmar. Det motsvarar en minskning med 0,3 miljoner övertidstimmar per vecka jämfört med motsvarande kvartal förra året. Minskningen i antalet övertidstimmar förklaras mångt och mycket av nedgången i människens övertidstimmar med ersättning.

Av de arbetade timmarna utfördes 1,8 miljoner timmar av personer sysselsatta utomlands men folkbokförda i Sverige.

När det gäller frånvarotimmar uppgick det totala antalet till i genomsnitt 29,9 miljoner timmar per vecka, vilket är en minskning med 1,2 miljoner timmar. Av dessa berodde 6,4 miljoner timmar på frånvaro på grund av sjukdom, medan 9,0 miljoner timmar utgjordes av semesterfrånvaro. Resterande 14,5 miljoner timmar kan sorteras till övriga skäl, såsom helgdags- och föräldraledigheter. Antalet frånvarotimmar på grund av sjukdom har minskat med 0,7 miljoner timmar jämfört med motsvarande kvartal förra året.

Personer ej i arbete

Gruppen **personer ej i arbete** består av följande tre undergrupper:

- 1) Sysselsatta, frånvarande hela referensveckan
- 2) Arbetslösa
- 3) Personer ej i arbetskraften

Antalet personer ej i arbete uppgick under första kvartalet till 3 011 000 personer, vilket är en ökning med 149 000 personer jämfört med motsvarande kvartal ett år tillbaka. Ökningen avser i första hand män. I åldersgruppen 16-64 år var 2 129 000 personer ej i arbete, en ökning med 124 000 personer jämfört med ett år tillbaka. Även i denna grupp har ökningen främst ägt rum bland män.

Sysselsatta, frånvarande hela referensveckan

Under första kvartalet var i genomsnitt 551 000 personer i åldern 15-74 år sysselsatta men frånvarande från arbetet under hela referensveckan. Av dessa personer var 253 000 män och 297 000 kvinnor. Antalet sysselsatta som varit frånvarande från arbetet under hela referensveckan ökade med 20 000 personer eller 3,8 procent jämfört med motsvarande kvartal ett år tillbaka.

Frånvarande på grund av sjukdom

Det finns flera skäl till att sysselsatta varit frånvarande från arbetet under hela referensveckan. Ett av dem är frånvaro på grund av sjukdom. Under första kvartalet var i genomsnitt 119 000 personer i åldern 15-74 år frånvarande på grund av sjukdom, varav 49 000 män och 70 000 kvinnor. Detta innebär en minskning med 13 000 personer eller 9,5 procent jämfört med första kvartalet 2008. Av de personer som var frånvarande hela veckan på grund av sjukdom var 50 000 personer eller 43 procent frånvarande 1-2 veckor, medan 21 000 personer eller 18 procent var sjukfrånvarande 52 veckor eller mer. Kvinnor tenderar att vara frånvarande på grund av sjukdom längre perioder än männen. Bland ungdomar i åldern 15-24 år är det vanligt med kortare sjukfrånvaroperioder – 69 procent av ungdomarna var sjukfrånvarande 1-2 veckor. Det har inte skett någon statistiskt säkerställd förändring i antalet personer som varit sjukfrånvarande 1-2 veckor respektive 52 veckor eller mer.

Frånvarande på grund av semester

Under första kvartalet 2009 var i genomsnitt 192 000 personer frånvarande hela referensveckan på grund av semester. Av dessa var 104 000 män och 89 000 kvinnor.

Frånvarande på grund av föräldraledighet

Ett annat skäl till att vara frånvarande under hela referensveckan är föräldraledighet. Under första kvartalet var i genomsnitt 104 000 personer frånvarande på grund av föräldraledighet. Kvinnorna var i stor dominans i gruppen – 83 000 var kvinnor och 21 000 var män.

Frånvarande på grund av övriga skäl

Övriga skäl till att vara frånvarande från arbetet under hela referensveckan är exempelvis värnplikt/repövning och ledig för studier utan lön samt permitterad. Under första kvartalet var 135 000 personer frånvarande av övriga skäl, vilket är en ökning med 34 000 personer eller 33,9 procent. Det var fler män än kvinnor som var lediga på grund av övriga skäl – 80 000 män mot 55 000 kvinnor.

Arbetslösa

Under första kvartalet 2009 var i genomsnitt 380 000 personer i åldern 15-74 år arbetslösa, vilket motsvarar en ökning med 78 000 personer jämfört med motsvarande kvartal förra året. Det innebär att det relativa arbetslöshetsstalet var 7,8 procent, vilket är en ökning med 1,5 procentenheter jämfört med första kvartalet 2008. Av de arbetslösa var 95 000 heltidsstuderande som sökt och kunnat ta arbete.

Antalet och andelen arbetslösa ökade både bland män och kvinnor. Bland män var det relativa arbetslöshetsstalet 8,0 procent, en ökning med 2,0 procentenheter. Bland kvinnor var det 7,7 procent, en ökning med 1,1 procentenheter. Utrikes födda hade en betydligt högre arbetslöshet (14,1 procent) än inrikes födda (6,7 procent). Jämfört med första kvartalet 2008 ökade andelen arbetslösa bland inrikes födda, män som kvinnor, och bland de utrikes födda männen. Däremot var det ingen statistiskt säkerställd förändring bland de utrikes födda kvinnorna.

Det relativa arbetslöshetsstalet steg framförallt bland personer i åldern 15-24 år. Under första kvartalet 2009 var 142 000 ungdomar i åldern 15-24 år arbetslösa, vilket motsvarar 24,4 procent av arbetskraften. Det är en ökning med 3,9 procentenheter jämfört med motsvarande kvartal 2008. Av de arbetslösa ungdomarna var 64 000 heltidsstuderande som sökt och kunnat ta arbete. Arbetslösheten bland utrikes födda ungdomar i åldern 15-24 år var 31,8 procent jämfört med 23,5 procent bland inrikes födda. I temaavsnittet om

ungdomsarbetslöshet återfinns mer ingående information om arbetslösheten för personer i åldersgruppen 15-24 år.

Var fjärde arbetslös i åldern 15-74 år var långtidsarbetslös, det vill säga har varit arbetslös sammanhängande i mer än 26 veckor. Det innebär att 90 000 personer var långtidsarbetslösa, varav 48 000 män och 42 000 kvinnor. Jämfört med första kvartalet 2008 motsvarar det en ökning med totalt 18 000 personer. Ökningen skedde bland både män och kvinnor. Andelen långtidsarbetslösa ökar med åldern. Bland personer i åldern 15-24 år var andelen långtidsarbetslösa 13 procent, motsvarande andel bland personer i åldern 55-64 år var 48 procent. Bland utrikes födda var 32 procent av de arbetslösa långtidsarbetslösa medan motsvarande andel var 22 procent bland inrikes födda.

Bland de personer som var arbetslösa under första kvartalet 2009 har 59 procent varit i arbete under det senaste året medan närmare 20 procent aldrig arbetat tidigare. Situationen är likartad för både män och kvinnor. Bland arbetslösa ungdomar i åldern 15-24 år har 52 procent varit i arbete under det senaste året medan 40 procent inte haft något arbete tidigare.

Personer ej i arbetskraften

Gruppen *ej i arbetskraften* innefattar personer som varken är sysselsatta eller arbetslösa, och utgörs framförallt av heltidsstuderande som inte har eller sökt arbete, pensionärer och sjuka. Under första kvartalet 2009 uppgick denna grupp till 2 080 000 personer eller 30,0 procent av befolkningen i åldern 15-74 år. Jämfört med första kvartalet 2008 innebär det en uppgång med 50 000 personer eller 2,5 procent. Uppdelat efter kön bestod gruppen *ej i arbetskraften* av 959 000 män och 1 121 000 kvinnor, en ökning med 3,1 respektive 2,0 procent. Bland personer i åldern 16-64 år var 1 218 000 personer utanför arbetskraften, vilket motsvarar 20,5 procent av befolkningen i den åldern.

Heltidsstuderande som inte har eller sökt arbete

Heltidsstuderande, som inte sökt eller kunnat ta ett arbete, uppgick under första kvartalet till 671 000 personer eller 9,7 procent av befolkningen i åldern 15-74 år. Det är en ökning med 21 000 personer jämfört med första kvartalet 2008. Ungefär lika många män som kvinnor ingick bland de heltidsstuderande utanför arbetskraften – 335 000 jämfört med 336 000 – och de flesta, 573 000 stycken, var i åldern 15-24 år.

Pensionärer

Den största undergruppen av personer *ej i arbetskraften* var pensionärer, som under första kvartalet 2009 uppgick till 770 000 personer. Det är en ökning med 5,1 procent jämfört med motsvarande kvartal året innan. Ökningen skedde både bland kvinnor och bland män. Personer som har förtidspension av hälsoskäl ingår inte här utan i gruppen *sjuka*.

Sjuka

Gruppen *sjuka* omfattade 448 000 personer under första kvartalet, vilket svarade mot 6,5 procent av befolkningen i åldern 15-74 år. Av dessa var 264 000 kvinnor och 184 000 män. Det innebär att 7,7 procent av den kvinnliga befolkningen stod utanför arbetskraften och var sjuka, motsvarande andel bland männen var 5,2 procent. Uppemot hälften av de sjuka, 45 procent eller 203 000 personer, befann sig i åldersgruppen 55-64 år. Det är en minskning med 19 000 personer jämfört med första kvartalet 2008. I åldersklassen 15-24 år har däremot antalet personer ökat med 4 000 till 14 000 personer.

Den större delen av personerna som är sjuka och *ej i arbetskraften* har varit i arbete för 1 år sedan eller längre. Under första kvartalet 2009 gällde detta 78 procent av samtliga i gruppen *sjuka*. Bland personerna i gruppen *sjuka* har 17 procent aldrig arbetat tidigare medan det för cirka 6 procent var mindre än 1 år sedan det senaste arbetet.

Övriga

I gruppen *övriga* som står utanför arbetskraften återfinns till exempel deltidstuderande, värnpliktiga och intagna för vård. Under första kvartalet 2009 ingick 191 000 personer i denna grupp, varav 120 000 kvinnor och 71 000 män. Jämfört med motsvarande kvartal året innan ökade antalet män med 11 000 personer, eller 19,2 procent. Då det gäller tid sedan senaste arbete var fördelningen för personerna relativt jämn över de olika alternativen: för 38 procent var det mindre än 1 år sedan senaste arbetet, för 33 procent hade det gått minst 1 år och 29 procent hade aldrig tidigare arbetat.

Latent arbetssökande

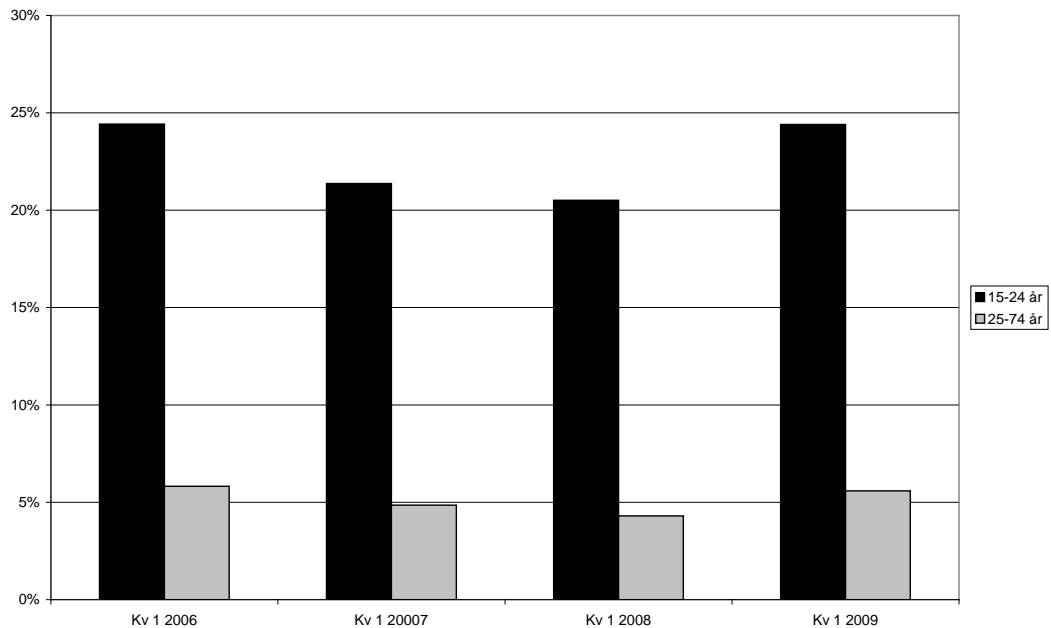
Personer som klassas som latent arbetssökande består av personer som velat och kunnat arbeta under referensveckan, men som inte sökt arbete. Dessa personer finns i flera av undergrupperna i gruppen ej i arbetskraften. Under första kvartalet uppgick de latent arbetssökande till 127 000 personer (65 000 män och 62 000 kvinnor), vilket är en ökning med 29 000 personer eller 29,5 procent. Ökningen gäller för såväl kvinnor som för män. Bland män i åldern 15-24 år var ökningstakten i antalet latent arbetssökande 39,9 procent jämfört med första kvartalet 2008. Motsvarande ökning bland kvinnorna var 25,8 procent.

Tema – Ungdomsarbetslöshet

Arbetslösheten ökade bland ungdomar

Under första kvartalet 2009 var 142 000 ungdomar i åldern 15-24 år arbetslösa, vilket motsvarar en relativ arbetslöshet på 24,4 procent. Här ingår även heltidsstuderande som sökt och kunnat ta arbete. Av de arbetslösa ungdomarna var 73 000 män och 69 000 kvinnor. Arbetslösheten uppgick därmed till 24,9 procent bland de unga männen och 23,9 procent bland de unga kvinnorna. Både antalet och andelen arbetslösa ökade jämfört med motsvarande kvartal 2008. Jämfört med resten av befolkningen är arbetslösheten generellt sett högre bland ungdomar.

Relativ arbetslöshet i åldern 15-24 år respektive 25-74 år, kvartal 1 2006 - kvartal 1 2009

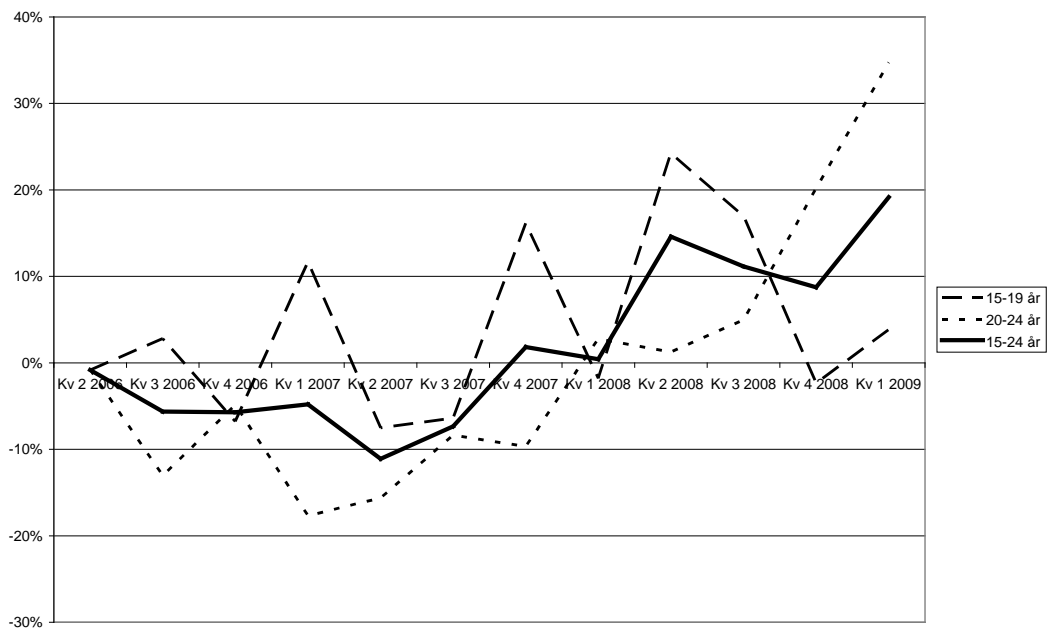


Arbetslösheten var högst i åldersgruppen 15-19 år. I den åldersgruppen var 63 000 personer arbetslösa, vilket motsvarar en relativ arbetslöshet på 35,7 procent. Sett till hela gruppen ungdomar i åldern 15-19 år har det inte skett någon statistiskt säkerställd förändring av den relativa arbetslösheten jämfört med första kvartalet 2008. Andelen arbetslösa ökade dock bland männen. Bland männen var den relativa arbetslösheten 38,7 procent jämfört med 33,4 procent bland kvinnorna. För ett år sedan låg arbetslösheten på samma nivå för männen som för kvinnorna.

I åldersgruppen 20-24 år ökade antalet arbetslösa med 20 000 personer till 79 000 personer. Även andelen arbetslösa ökade och uppgick till 19,5 procent jämfört med 14,9 procent ett år tidigare. Bland männen var 20,1 procent arbetslösa medan motsvarande andel var 18,8 procent bland kvinnorna. I åldersgruppen 20-24 år ökade både antalet och andelen arbetslösa bland båda könen.

Arbetsmarknaden har under de senaste åren varit gynnsam för ungdomar och har kännetecknats av en stark ökning av antalet sysselsatta. Parallellt med detta har även antalet arbetslösa ungdomar minskat. Arbetsmarknadsläget försämrades dock i början på 2008 och från och med det andra kvartalet 2008 ökade antalet arbetslösa ungdomar (vid en jämförelse med motsvarande kvartal ett år tillbaka).

Förändring av antalet arbetslösa ungdomar jämfört med motsvarande kvartal föregående år, kvartal 2 2006 - kvartal 1 2009, procent



Under första halvåret 2007 skedde en statistiskt säkerställd nedgång av antalet arbetslösa i åldersgruppen 20-24 år. Efter denna nedgång vände sedan utvecklingen successivt och antalet arbetslösa ökade allt kraftigare särskilt från och med det fjärde kvartalet 2008. I åldersgruppen 15-19 år kan inte ett lika tydligt mönster skönjas över tiden.

Arbetslösheten är särskilt stor bland utrikes födda ungdomar. Under första kvartalet 2009 var 20 000 utrikes födda ungdomar i åldern 15-24 år arbetslösa, vilket motsvarar en relativ arbetslöshet på 31,8 procent. Det har inte skett någon statistiskt säkerställd förändring i antalet utrikes födda ungdomar som är arbetslösa, men däremot ökade de utrikes födda ungdomarnas relativa arbetslöshet från 24,7 procent under första kvartalet 2008 till 31,8 procent under första kvartalet 2009. Arbetslösheten ökade markant bland de unga utrikes födda männen samtidigt som det inte skett någon statistiskt säkerställd förändring av arbetslösheten bland de utrikes födda kvinnorna. Bland ungdomarna är de utrikes födda männens arbetslöshet nu lika stor som för utrikes födda kvinnor.

Nästan varannan arbetslös ungdom bedrev heltidsstudier

Under första kvartalet 2009 var 64 000 av de arbetslösa ungdomarna i åldern 15-24 år heltidsstuderande. Det är fler kvinnor än män bland dessa heltidsstuderande – 38 000 kvinnor jämfört med 27 000 män. Sammantaget innebär detta att 45 procent av de arbetslösa ungdomarna bedrev heltidsstudier. I åldersgruppen 15-19 år var närmare 70 procent av de arbetslösa ungdomarna heltidsstuderande jämfört med drygt 25 procent av de arbetslösa 20-24 åringarna.

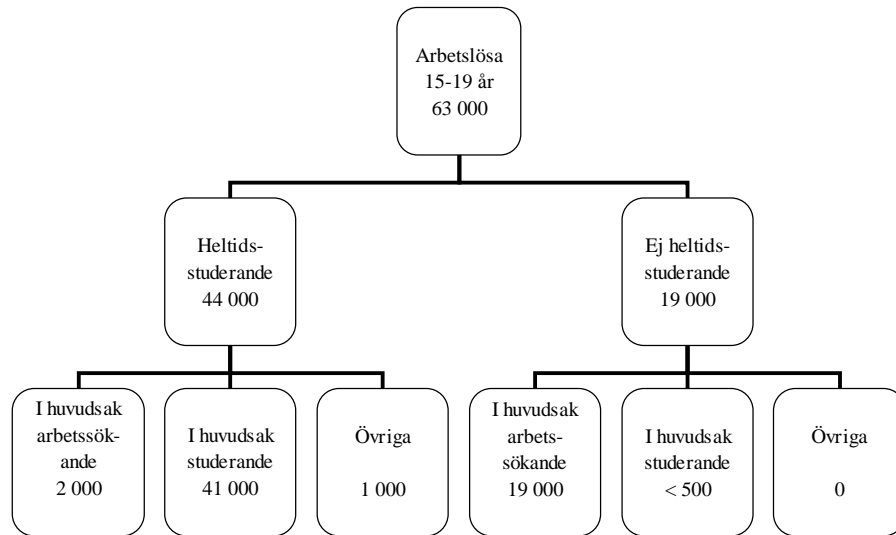
Av de 44 000 ungdomar i åldern 15-19 år som bedrev heltidsstudier ägnade sig 97 procent åt någon form av reguljär utbildning (främst gymnasieskola) medan 3 procent ägnade sig åt övriga utbildningar (främst arbetsmarknadspolitiska program). Av de 21 000 heltidsstuderande ungdomarna i åldern 20-24 år ägnade sig 74 procent åt reguljära utbildningar (främst universitet eller högskola) och 26 procent deltog i övriga utbildningar (främst arbetsmarknadspolitiska program).

I AKU samlas uppgifter in om vad personerna huvudsakligen upplever att de ägnar sig åt. Om en ungdom som är heltidsstuderande huvudsakligen betraktar sig som arbetssökande kan det vara så att denne främst studerar i avvaktan på att få ett arbete. Under första kvartalet 2009 betraktade sig 88 procent av de arbetslösa heltidsstuderande ungdomarna i åldern 15-24 år som i huvudsak studerande och drygt 10 procent som i huvudsak arbetssökande. Här finns dock skillnader mellan de yngre och de äldre ungdomarna. Bland

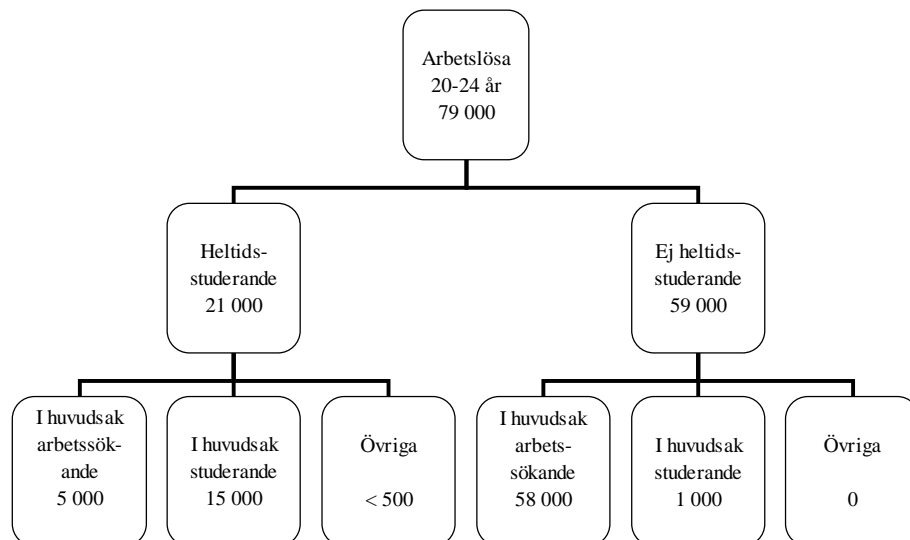
ungdomar i åldern 15-19 år betraktade sig 95 procent som i huvudsak studerande medan motsvarande andel ligger på 73 procent bland ungdomar i åldern 20-24 år.

Totalt sett innebär detta att endast 59 procent av de 142 000 arbetslösa ungdomarna i åldern 15-24 år i huvudsak betraktar sig som arbetssökande medan 41 procent i huvudsak betraktar sig som studerande. I åldersgruppen 15-19 år betraktar sig 33 procent av de arbetslösa som i huvudsak arbetssökande medan motsvarande andel är 80 procent bland ungdomar i åldersgruppen 20-24 år.

Fördelning av vad arbetslösa ungdomar i åldern 15-19 år huvudsakligen betraktar sig som, kvartal 1 2009, antal



Fördelning av vad arbetslösa ungdomar i åldern 20-24 år huvudsakligen betraktar sig som, kvartal 1 2009, antal



Kortare arbetslöshetsperioder bland ungdomar än bland äldre

Generellt sett är arbetslöshetsperioderna kortare bland ungdomar jämfört med personer i övriga åldersgrupper. Längden på arbetslöshetsperioderna ökar tydligt med åldern på de arbetslösa. Under första kvartalet 2009 var 42 procent av de arbetslösa ungdomarna arbetslösa 4 veckor eller mindre medan motsvarande andel var 19 procent för personer i åldern 25-54 år och 11 procent för personer i åldern 55-64 år.

På motsvarande sätt var en relativt sett liten andel av ungdomarna långtidsarbetslösa. Under första kvartalet 2009 var 18 000 ungdomar i åldern 15-24 år långtidsarbetslösa, det vill säga har varit arbetslösa sammanhängande mer än 26 veckor. Av dessa långtidsarbetslösa var 10 000 män och 7 000 kvinnor. Detta innebär att 13 procent av de arbetslösa ungdomarna varit arbetslösa mer än 26 veckor. Motsvarande andel var 28 procent för arbetslösa i åldern 25-54 år och 48 procent för åldern 55-64 år. Antalet ungdomar som varit långtidsarbetslösa ökade med 4 000 personer jämfört med motsvarande kvartal 2008.

Det finns tydliga skillnader i arbetslöshetstidens längd mellan de arbetslösa ungdomar som bedriver heltidsstudier och övriga ungdomar. Gruppen heltidsstuderande kännetecknas av kortare arbetslöshetsperioder. Bland de heltidsstuderande var 59 procent arbetslösa 4 veckor eller mindre medan motsvarande andel var 29 procent bland övriga arbetslösa ungdomar. En förklaring till att de heltidsstuderande är arbetslösa under kortare perioder kan vara att dessa inte är lika aktiva som arbetssökande och att arbetslöshetsperioderna bryts av perioder då de studerande mer fokuserar på sina studier. För att en person ska uppfylla kraven för att vara arbetslös måste denne ha sökt arbete under de senaste fyra veckorna och kunnat arbetat under mätveckan eller kunna börja arbeta inom 14 dagar efter mätveckans slut.

Under första kvartalet fanns det inga nämnvärda skillnader mellan könen vad gäller fördelningen av antalet arbetslösa efter arbetslöshetstidens längd.

Fördelning av antalet arbetslösa i olika åldersgrupper efter arbetslöshetstidens längd, kvartal 1 2009, procent

Ålder	1-4 veckor	5-26 veckor	27- veckor	Totalt
Båda könen				
15-24 år	42	45	13	100
<i>därav heltidsstuderande</i>	59	32	9	100
<i>därav ej heltidsstuderande</i>	29	55	16	100
25-54 år	19	54	28	100
55-64 år	11	41	48	100
15-74 år	27	48	25	100
Män				
15-24 år	39	46	15	100
<i>därav heltidsstuderande</i>	54	33	13	100
<i>därav ej heltidsstuderande</i>	31	53	16	100
25-54 år	19	56	26	100
55-64 år	11	41	48	100
15-74 år	25	50	25	100
Kvinnor				
15-24 år	45	43	11	100
<i>därav heltidsstuderande</i>	62	31	7	100
<i>därav ej heltidsstuderande</i>	26	58	16	100
25-54 år	18	51	30	100
55-64 år	12	41	47	100
15-74 år	29	47	25	100

De arbetslösa ungdomarna ville i genomsnitt arbeta 30 timmar per vecka

Under första kvartalet angav de arbetslösa ungdomarna att de i genomsnitt önskade arbeta 29,6 timmar per vecka. De unga männen önskade sig i genomsnitt en något längre arbetstid än de unga kvinnorna – 32,3 timmar jämfört med 26,6 timmar. Det förekommer tydliga skillnader mellan ungdomar i åldern 15-19 år och ungdomar i åldern 20-24 år. Ungdomar i åldern 20-24 år önskade sig i genomsnitt en längre arbetstid än de yngre ungdomarna.

Totalt sett innebär de timmar som de unga arbetslösa i åldern 15-24 år är beredda att arbeta att det fanns ett outnyttjat arbetskraftsutbud på 4,1 miljoner timmar per vecka. Det outnyttjade arbetskraftsutbudet ökade med 1,1 miljoner timmar jämfört med första kvartalet 2008, en ökning som till största del ägt rum bland männen. För samtliga arbetslösa i åldern 15-74 år uppgick det outnyttjade arbetskraftsutbudet till i genomsnitt 13,0 miljoner timmar per vecka. De arbetslösa ungdomarna står därmed för nästan en tredjedel av samtliga arbetslösas outnyttjade arbetskraftsutbud.

Heltidsstuderande ungdomar har önskemål om att arbeta färre timmar per vecka än övriga arbetslösa ungdomar. Det är dock tydligt att de ändå är beredda att arbeta ett förhållandevis stort antal timmar, detta gäller särskilt ungdomarna i åldern 20-24 år.

Bland de arbetslösa ungdomarna som inte bedriver några heltidsstudier är den önskvärda arbetstiden i genomsnitt hög och ligger på 38,8 timmar per vecka bland männen och 37,6 timmar per vecka för kvinnorna. Det finns ingen nämnvärd skillnad i önskad arbetstid mellan personer i åldern 15-19 år och personer i åldern 20-24 år.

Önskemål om genomsnittlig arbetstid per vecka för arbetslösa ungdomar, kvartal 1 2009, timmar

	Samtliga arbetslösa	Heltidsstuderande	Ej heltidsstuderande
Båda könen			
15-19 år	22,5	15,3	38,5
20-24 år	35,1	26,1	38,3
Totalt 15-24 år	29,6	18,9	38,4
Män			
15-19 år	25,8	17,0	39,2
20-24 år	36,6	28,7	38,7
Totalt 15-24 år	32,3	21,0	38,8
Kvinnor			
15-19 år	19,4	14,2	37,4
20-24 år	33,2	24,1	37,7
Totalt 15-24 år	26,6	17,4	37,6

Drygt varannan arbetslös ungdom har haft arbete det senaste året

Av de 142 000 ungdomarna i åldern 15-24 år som var arbetslösa under första kvartalet har 52 procent haft ett arbete under det senaste året, 8 procent har varit utan arbete i ett år eller mer och resterande 40 procent har aldrig arbetat tidigare. Det finns inga nämnvärda skillnader mellan könen vad gäller fördelningen av de arbetslösa efter tid sedan senaste arbete.

Det finns däremot en stor skillnad mellan heltidsstuderande och övriga arbetslösa ungdomar när det gäller tidigare arbetslivserfarenhet. Bland de heltidsstuderande hade 55 procent aldrig arbetat tidigare medan andelen låg på 28 procent bland övriga arbetslösa ungdomar. Bland heltidsstuderande var det 36 procent som haft ett arbete under det senaste året medan motsvarande andel var på 65 procent i gruppen som inte bedriver heltidsstudier.

Fördelning av antalet arbetslösa ungdomar efter tid sedan senaste arbete, kvartal 1 2009, procent

	0-11 mån	1 år eller mer	Ej arbetat tidigare	Totalt
Samtliga arbetslösa				
Båda könen	52	8	40	100
Män	54	8	38	100
Kvinnor	50	8	42	100
Heltidsstuderande				
Båda könen	36	9	55	100
Män	29	13	58	100
Kvinnor	41	7	52	100
Ej heltidsstuderande				
Båda könen	65	7	28	100
Män	67	5	27	100
Kvinnor	62	10	28	100

Beroende på kön förekommer det skillnader vad gäller den bransch i vilka ungdomarna senast arbetade i. Av de arbetslösa männen som tidigare haft arbete hade 23 procent sitt senaste arbete inom *Finansiell verksamhet, företagstjänster*, 20 procent inom *Tillverkning och utvinning, energi och miljö*, 18 procent inom *Handel* och 13 procent inom *Byggverksamhet*. Bland de arbetslösa kvinnorna som tidigare arbetat hade 18 procent senast arbetat inom *Handel*, 16 procent inom *Hotell och restaurang*, en lika stor andel arbetade inom *Finansiell verksamhet, företagstjänster* samt i *Vård och omsorg*.

Fördelning på bransch för senaste arbete bland ungdomar i åldern 15-24 år, kvartal 1 2009, procent

Bransch	Män	Kvinnor
Jordbruk, skogsbruk och fiske	1	1
Tillverkning o utvinning, energi o miljö	20	9
Byggverksamhet	13	2
Handel	18	18
Transport	3	4
Hotell och restaurang	6	16
Information och kommunikation	1	2
Finansiell verksamhet, företagstjänster	23	16
Offentlig förvaltning m.m.	1	0
Utbildning	3	7
Vård och omsorg	5	16
Personliga och kulturella tjänster	6	9
Uppgift saknas	1	1
Samtliga branscher	100	100

En allt större andel unga arbetslösa var inskrivna vid Arbetsförmedlingen

Under första kvartalet 2009 var 64 000 av de arbetslösa ungdomarna i åldern 15-24 år inskrivna vid Arbetsförmedlingen, vilket motsvarar 45 procent av samtliga arbetslösa ungdomar. Skillnaden mellan könen var stor – 53 procent av de unga männen var inskrivna jämfört med drygt 36 procent av de unga kvinnorna. Jämfört med motsvarande kvartal ett år tillbaka ökade andelen arbetslösa ungdomar som är inskrivna vid Arbetsförmedlingen. Under första kvartalet 2008 var 33 procent av de arbetslösa ungdomarna inskrivna vid Arbetsförmedlingen. Benägenheten att skriva in sig vid Arbetsförmedlingen ökade särskilt bland de unga männen. Sedan fjärde kvartalet 2008 ökar andelen ungdomar som är

inskrivna vid Arbetsförmedlingen (vid en jämförelse med motsvarande kvartal ett år tillbaka).

Heltidsstuderande har en mindre benägenhet att skriva in sig vid Arbetsförmedlingen än övriga arbetslösa ungdomar. Av de arbetslösa ungdomarna som bedrev heltidsstudier var 14 procent inskrivna vid Arbetsförmedlingen under första kvartalet jämfört med 70 procent av de övriga ungdomarna.

Trots att andelen ungdomar som är registrerade vid Arbetsförmedlingen ökat är denna andel fortfarande lägre än bland arbetslösa i övriga åldersgrupper. Under första kvartalet 2009 var 84 procent av de arbetslösa i åldern 25-74 år inskrivna vid Arbetsförmedlingen. Bland männen var andelen 86 procent och bland kvinnor var den 83 procent.

Andel av samtliga arbetslösa ungdomar i åldern 15-24 år som är inskrivna vid Arbetsförmedlingen, kvartal 1 2006 - kvartal 1 2009, procent

	Kv 1 2006	Kv 1 2007	Kv 1 2008	Kv 1 2009
Båda könen	49	38	33	45
Män	58	40	37	53
Kvinnor	41	36	29	36

Knappt var tionde arbetslös ungdom fick ersättning från arbetslöshetskassa

Under första kvartalet var det 12 000 ungdomar i åldern 15-24 år som fick ersättning från en arbetslöshetskassa, vilket motsvarar 19 procent av de ungdomar som var inskrivna vid Arbetsförmedlingen och knappt 9 procent av samtliga arbetslösa i åldersgruppen. Andelen som fick ersättning från en arbetslöshetskassa var högre bland unga män än bland unga kvinnor – andelen var 21 respektive 15 procent av de inskrivna vid Arbetsförmedlingen.

Andelen arbetslösa som får ersättning från en arbetslöshetskassa var lägre bland ungdomar än för övriga arbetslösa. Bland arbetslösa i åldern 25-74 år som är inskrivna vid Arbetsförmedlingen fick 53 procent ersättning från en arbetslöshetskassa. Även här var andelen något högre bland männen än bland kvinnorna – 55 procent jämfört med 50 procent.

Tabeller

Efter sista tabellen återfinns en teckenförklaring till vissa noter som ingår i tabellerna.

1. Befolkningen 15-74 år efter arbetskraftstillhörighet. Kvartal 1 2009 samt kvartal 1 2008

1. Population aged 15-74 years by labour force status. Q1 2009 and Q1 2008

	Kv 1 2009 Antal 1000-tal	Andel proc	Kv 1 2008 Antal 1000-tal	Andel proc	Föränd. sedan kv 1 2008 Antal	Minimi- krav för föränd- ring **
1. Befolkningen (=2+3)	6 926	100,0	6 852	100,0	75	
Män	3 502	100,0	3 464	100,0	37	
Kvinnor	3 424	100,0	3 387	100,0	37	
2. Arbetskraften (=2a+2b)	4 846 ± 19	70,0	4 822 ± 20	70,4	24 *	22
Män	2 543 ± 14	72,6	2 534 ± 15	73,1	9	16
Kvinnor	2 304 ± 15	67,3	2 288 ± 15	67,5	16	18
2a. Sysselsatta	4 466 ± 20	64,5	4 520 ± 20	66,0	-54 *	23
Män	2 339 ± 15	66,8	2 383 ± 16	68,8	-44 *	17
Kvinnor	2 127 ± 16	62,1	2 137 ± 15	63,1	-10	19
Anställda	3 992 ± 22		4 044 ± 22		-53 *	25
Män	1 997 ± 17		2 033 ± 18		-37 *	19
Kvinnor	1 995 ± 17		2 011 ± 16		-16	19
Fast anst.	3 428 ± 22		3 421 ± 21		7	24
Män	1 767 ± 17		1 773 ± 17		-7	19
Kvinnor	1 661 ± 16		1 647 ± 16		14	18
Tidsbegränsat anst.	564 ± 16		624 ± 17		-60 *	21
Män	230 ± 11		260 ± 12		-30 *	14
Kvinnor	334 ± 12		364 ± 12		-29 *	15
Undersysselsatta ^[1]	298 ± 12	6,7	276 ± 12	6,1	23 *	14
Män	119 ± 8	5,1	105 ± 8	4,4	14 *	10
Kvinnor	179 ± 9	8,4	171 ± 9	8,0	8	10
I arbete	3 915 ± 22		3 990 ± 23		-74 *	28
Män	2 086 ± 17		2 151 ± 17		-66 *	21
Kvinnor	1 830 ± 18		1 839 ± 17		-9	22
2b. Arbetslösa ^[1]	380 ± 12	7,8	302 ± 12	6,3	78 *	17
därav heltidsstuderande	95 ± 8		93 ± 9		2	11
Män	204 ± 9	8,0	151 ± 9	6,0	53 *	13
Kvinnor	177 ± 10	7,7	151 ± 9	6,6	26 *	13
3. Ej i arbetskraften	2 080 ± 19		2 030 ± 20		50 *	22
Män	959 ± 14		931 ± 15		29 *	16
Kvinnor	1 121 ± 15		1 099 ± 15		22 *	18
Latent arbetssökande	127 ± 10		98 ± 10		29 *	11
Män	65 ± 7		49 ± 5		16 *	8
Kvinnor	62 ± 7		49 ± 8		13 *	8
Arbetade timmar (miljoner)	139,2 ± 0,9		140,7 ± 0,9		-1,5 *	1,1
Män	79,4 ± 0,7		81,4 ± 0,7		-2,0 *	0,8
Kvinnor	59,8 ± 0,7		59,3 ± 0,7		0,5	0,8

Uppgifterna i tabellen kommer från AKU:s Grundtabeller 1, 2, 8, 16 och 18. I dessa tabeller finns mer utförliga uppgifter (t.ex. uppdelning på ålder).

[1] Andelen undersysselsatta anges i procent av antalet sysselsatta och andelen arbetslösa anges i procent av antalet personer i arbetskraften.

2. Befolkningen 15-24 år efter arbetskraftstillhörighet. Kvartal 1 2009 samt kvartal 1 2008

2. Population aged 15-24 years by labour force status. Q1 2009 and Q1 2008

	Kv 1 2009 Antal 1000-tal	Andel proc	Kv 1 2008 Antal 1000-tal	Andel proc	Föränd. sedan kv 1 2008 Antal	Minimi- krav för föränd- ring **
1. Befolkningen (=2+3)	1 224	100,0	1 196	100,0	27	
Män	627	100,0	614	100,0	13	
Kvinnor	596	100,0	582	100,0	14	
2. Arbetskraften (=2a+2b)	581 ± 12	47,5	583 ± 13	48,7	-2	13
Män	294 ± 8	46,8	294 ± 10	47,9	0	9
Kvinnor	288 ± 8	48,2	289 ± 8	49,6	-1	10
2a. Sysselsatta	439 ± 12	35,9	463 ± 12	38,7	-24 *	13
Män	221 ± 8	35,1	237 ± 9	38,5	-16 *	9
Kvinnor	219 ± 9	36,7	227 ± 8	38,9	-8	10
Anställda	426 ± 12		452 ± 12		-26 *	13
Män	211 ± 8		230 ± 9		-19 *	9
Kvinnor	215 ± 9		222 ± 8		-7	10
Fast anst.	220 ± 9		222 ± 9		-3	11
Män	127 ± 7		136 ± 7		-9 *	7
Kvinnor	93 ± 7		86 ± 6		6	8
Tidsbegränsat anst.	206 ± 10		229 ± 11		-23 *	12
Män	84 ± 6		94 ± 8		-10 *	8
Kvinnor	123 ± 7		135 ± 7		-13 *	9
Undersysselsatta ^[1]	87 ± 7	19,7	75 ± 6	16,2	11 *	8
Män	38 ± 5	17,2	32 ± 4	13,3	7 *	6
Kvinnor	49 ± 5	22,2	44 ± 4	19,3	5	6
I arbete	391 ± 11		421 ± 12		-31 *	14
Män	199 ± 8		217 ± 9		-18 *	10
Kvinnor	192 ± 8		204 ± 8		-12 *	10
2b. Arbetslösa ^[1]	142 ± 9	24,4	120 ± 9	20,5	22 *	12
därav heltidsstuderande	64 ± 6		67 ± 8		-3	9
Män	73 ± 6	24,9	57 ± 7	19,5	16 *	8
Kvinnor	69 ± 7	23,9	62 ± 6	21,5	6	9
3. Ej i arbetskraften	642 ± 12		614 ± 13		29 *	13
Män	334 ± 8		320 ± 10		14 *	9
Kvinnor	309 ± 8		294 ± 8		15 *	10
Latent arbetssökande	80 ± 8		60 ± 8		20 *	9
Män	41 ± 6		29 ± 3		12 *	7
Kvinnor	39 ± 5		31 ± 8		8 *	6

Uppgifterna i tabellen kommer från AKU:s *Grundtabeller* 1, 2, 16 och 18. I tabellerna finns mer utförliga uppgifter (t.ex. uppdelning på ålder).

[1] Andelen undersysselsatta anges i procent av antalet sysselsatta och andelen arbetslösa anges i procent av antalet personer i arbetskraften.

3. Befolkningen 15-74 år efter arbetskraftstillhörighet samt orsak till att ej vara i arbete. Kvartal 1 2009 samt kvartal 1 2008

3. Population aged 15-74 years by labour force status and reason for not being at work. Q1 2009 and Q1 2008

	Kv 1 2009 Antal 1000-tal	Andel proc	Kv 1 2008 Antal 1000-tal	Andel proc	Föränd. sedan kv 1 2008 Antal	Minimi- krav för föränd- ring **
1. Befolkningen (=2+3)	6 926	100,0	6 852	100,0	75	
Män	3 502	100,0	3 464	100,0	37	
Kvinnor	3 424	100,0	3 387	100,0	37	
2. Arbetskraften (=2a+2b+2c)	4 846 ± 19	70,0	4 822 ± 20	70,4	24 *	22
Män	2 543 ± 14	72,6	2 534 ± 15	73,1	9	16
Kvinnor	2 304 ± 15	67,3	2 288 ± 15	67,5	16	18
2a. Sysselsatta, i arbete	3 915 ± 22	56,5	3 990 ± 23	58,2	-74 *	28
Män	2 086 ± 17	59,6	2 151 ± 17	62,1	-66 *	21
Kvinnor	1 830 ± 18	53,4	1 839 ± 17	54,3	-9	22
2b. Sysselsatta, frånvarande hela veckan efter frånvaroorsak	551 ± 14	8,0	531 ± 14	7,7	20 *	19
Män	253 ± 9	7,2	232 ± 9	6,7	22 *	13
Kvinnor	297 ± 11	8,7	299 ± 10	8,8	-2	14
Sjuka	119 ± 8		132 ± 8		-13 *	10
Män	49 ± 5		56 ± 5		-7 *	7
Kvinnor	70 ± 6		76 ± 6		-6	8
Semester	192 ± 8		198 ± 7		-6	11
Män	104 ± 6		100 ± 5		4	8
Kvinnor	89 ± 5		98 ± 5		-9 *	7
Föräldradighet	104 ± 7		100 ± 7		4	10
Män	21 ± 3		18 ± 3		3	4
Kvinnor	83 ± 6		82 ± 6		1	9
Övriga skäl	135 ± 7		101 ± 6		34 *	9
Män	80 ± 5		58 ± 5		22 *	7
Kvinnor	55 ± 5		43 ± 4		12 *	6
2c. Arbetslösa	380 ± 12		302 ± 12		78 *	17
Män	204 ± 9		151 ± 9		53 *	13
Kvinnor	177 ± 10		151 ± 9		26 *	13
3. Ej i arbetskraften efter huvudsaklig verksamhet	2 080 ± 19	30,0	2 030 ± 20	29,6	50 *	22
Män	959 ± 14	27,4	931 ± 15	26,9	29 *	16
Kvinnor	1 121 ± 15	32,7	1 099 ± 15	32,5	22 *	18
Heltidsstuderande ^[1]	671 ± 13		651 ± 14		21 *	15
Män	335 ± 9		326 ± 11		9	10
Kvinnor	336 ± 10		324 ± 10		12 *	12
Sjuka ^[2]	448 ± 15		465 ± 15		-17	17
Män	184 ± 10		195 ± 11		-11 *	11
Kvinnor	264 ± 12		270 ± 11		-5	14
Pensionärer ^[2]	770 ± 12		732 ± 13		38 *	14
Män	369 ± 8		350 ± 9		19 *	9
Kvinnor	400 ± 9		382 ± 9		18 *	10
Övriga	191 ± 11		182 ± 10		9	12
Män	71 ± 6		59 ± 5		11 *	7
Kvinnor	120 ± 9		123 ± 8		-3	10

Uppgifterna i tabellen kommer från AKU:s *Tabeller avseende befolkningen ej i arbete*. Dessa uppgifter återfinns i tabell 1.1, 2.1 och 10.1A. I tabellerna finns mer utförliga uppgifter (med bl.a. uppdelning på ålder).

[1] Heltidsstuderande som sökt och kunnat ta ett arbete betraktas som arbetslösa och ingår ej.

[2] Förtidspension av hälsoskäl ingår i gruppen *Sjuka*.

4. Befolkningen 15-74 år som ej är i arbete. Kvartal 1 2009 samt kvartal 1 2008

4. Population aged 15-74 years not at work. Q1 2009 and Q1 2008

	Kv 1 2009 Antal 1000-tal	Kv 1 2008 Antal 1000-tal	Föränd. sedan kv 1 2008 Antal	Minimi- krav för föränd- ring **
1. Personer ej i arbete (=2+3+4)	3 011 ± 22	2 862 ± 23	149 *	26
Män	1 416 ± 17	1 313 ± 17	103 *	19
Kvinnor	1 595 ± 18	1 549 ± 17	46 *	20
2. Sysselsatta frånvarande hela referensveckan	551 ± 14	531 ± 14	20 *	19
Män	253 ± 9	232 ± 9	22 *	13
Kvinnor	297 ± 11	299 ± 10	-2	14
3. Arbetslösa	380 ± 12	302 ± 12	78 *	17
Män	204 ± 9	151 ± 9	53 *	13
Kvinnor	177 ± 10	151 ± 9	26 *	13
4. Ej i arbetskraften	2 080 ± 19	2 030 ± 20	50 *	22
Män	959 ± 14	931 ± 15	29 *	16
Kvinnor	1 121 ± 15	1 099 ± 15	22 *	18

Uppgifterna i tabellen kommer från AKU:s *Tabeller avseende befolkningen ej i arbete*. Dessa uppgifter återfinns i tabell 1.1 och 10.1A. I tabellerna finns mer utförliga uppgifter (med bl.a. uppdelning på ålder). Gruppen *Personer ej i arbete* återfinns inte i dessa tabeller utan är en sammanslagning av delgrupperna *Sysselsatta frånvarande hela referensveckan*, *Arbetslösa* och *Ej i arbetskraften*.

5. Befolkningen 15-74 år som ej är i arbete efter utbildningsnivå. Kvartal 1 2009

5. Population aged 15-74 years not at work by level of education. Q1 2009

1000-tal	Förgym- nasial utbildning	Gymnasial utbildning	Eftergym- nasial utbildning	Uppgift saknas	Totalt
1. Personer ej i arbete (=2+3+4)	930	1 113	661	306	3 011
Män	466	522	273	154	1 416
Kvinnor	464	591	388	152	1 595
2. Sysselsatta frånvarande hela referensveckan	72	250	221	7	551
Män	40	122	89	2	253
Kvinnor	32	128	133	5	297
3. Arbetslösa	122	168	75	16	380
Män	66	94	38	6	204
Kvinnor	55	74	37	10	177
4. Ej i arbetskraften	737	696	364	283	2 080
Män	360	306	146	147	959
Kvinnor	377	390	218	137	1 121

Uppgifterna i tabellen kommer från AKU:s *Tabeller avseende befolkningen ej i arbete*. Dessa uppgifter återfinns i tabell 2.3, 8.3 och 10.3A. I tabellerna finns mer utförliga uppgifter (med bl.a. uppdelning på ålder). Gruppen *Personer ej i arbete* återfinns inte i dessa tabeller utan är en sammanslagning av delgrupperna *Sysselsatta frånvarande hela referensveckan*, *Arbetslösa* och *Ej i arbetskraften*.

6. Arbetslösa efter arbetslöshetstidens längd. Kvartal 1 2009

6. Unemployed persons by length of unemployment. Q1 2009

1000-tal	1-4 veckor	5-26 veckor	27- veckor	Uppgift saknas	Totalt
Båda könen					
15-74 år	98	177	90	16	380
därav 15-24 år	57	60	18	7	142
16-64 år	94	176	90	15	375
Män					
15-74 år	49	98	48	9	204
därav 15-24 år	27	32	10	4	73
16-64 år	48	97	48	9	202
Kvinnor					
15-74 år	49	79	42	7	177
därav 15-24 år	30	28	7	4	69
16-64 år	46	79	42	7	173

Uppgifterna i tabellen kommer från AKU:s *Tabeller avseende befolkningen ej i arbete*. Dessa uppgifter återfinns i tabell 8.1. I tabellerna finns mer utförliga uppgifter (med bl.a. uppdelning på fler åldersgrupper).

7. Arbetslösa efter tidigare arbetslivserfarenhet. Kvartal 1 2009

7. Unemployed persons by previous work experience. Q1 2009

1000-tal	0-11 månader	1 år eller mer	Ej arbetat tidigare	Uppgift saknas	Totalt
Båda könen					
15-74 år	222	79	74	6	380
därav 15-24 år	73	12	56	1	142
16-64 år	220	78	71	6	375
Män					
15-74 år	124	40	36	3	204
därav 15-24 år	39	6	28	1	73
16-64 år	124	40	35	3	202
Kvinnor					
15-74 år	98	39	38	2	177
därav 15-24 år	34	6	28	0	69
16-64 år	96	39	36	2	173

Uppgifterna i tabellen kommer från AKU:s *Tabeller avseende befolkningen ej i arbete*. Dessa uppgifter återfinns i tabell 9.1. I tabellerna finns mer utförliga uppgifter (med bl.a. uppdelning på fler åldersgrupper).

8. Befolkningen 16-64 år efter arbetskraftstillhörighet samt orsak till att ej vara i arbete. Kvartal 1 2009 samt kvartal 1 2008

8. Population aged 16-64 years by labour force status and reason for not being at work. Q1 2009 and Q1 2008

	Kv 1 2009 Antal 1000-tal	Andel proc	Kv 1 2008 Antal 1000-tal	Andel proc	Föränd. sedan kv 1 2008 Antal	Minimi- krav för föränd- ring **
1. Befolkningen (=2+3)	5 949	100,0	5 908	100,0	41	
Män	3 023	100,0	3 003	100,0	20	
Kvinnor	2 926	100,0	2 905	100,0	21	
2. Arbetskraften (=2a+2b+2c)	4 731 ± 18	79,5	4 712 ± 18	79,8	19	21
Män	2 474 ± 13	81,8	2 469 ± 13	82,2	5	15
Kvinnor	2 257 ± 15	77,2	2 243 ± 14	77,2	14	17
2a. Sysselsatta, i arbete	3 820 ± 22	64,2	3 904 ± 21	66,1	-84 *	27
Män	2 028 ± 16	67,1	2 100 ± 15	69,9	-72 *	20
Kvinnor	1 793 ± 17	61,3	1 805 ± 16	62,1	-12	21
2b. Sysselsatta, frånvarande hela veckan efter frånvaroorsak	536 ± 14	9,0	517 ± 13	8,7	19	19
Män	244 ± 9	8,1	221 ± 9	7,4	23 *	13
Kvinnor	291 ± 10	10,0	296 ± 10	10,2	-4	14
Sjuka	117 ± 7		130 ± 8		-12 *	10
Män	48 ± 5		55 ± 5		-7 *	7
Kvinnor	70 ± 6		75 ± 6		-6	8
Semester	187 ± 8		192 ± 7		-5	10
Män	100 ± 6		95 ± 5		5	8
Kvinnor	87 ± 5		97 ± 5		-10 *	7
Föräldraledighet	104 ± 7		100 ± 7		4	10
Män	21 ± 3		18 ± 3		3	4
Kvinnor	83 ± 6		82 ± 6		1	9
Övriga skäl	127 ± 6		96 ± 6		32 *	9
Män	76 ± 5		54 ± 5		22 *	7
Kvinnor	52 ± 4		42 ± 4		10 *	5
2c. Arbetslösa	375 ± 12		291 ± 10		84 *	16
Män	202 ± 9		148 ± 8		54 *	12
Kvinnor	173 ± 10		143 ± 8		30 *	13
3. Ej i arbetskraften efter huvudsaklig verksamhet	1 218 ± 18	20,5	1 196 ± 18	20,2	22 *	21
Män	549 ± 13	18,2	534 ± 13	17,8	15	15
Kvinnor	668 ± 15	22,8	662 ± 14	22,8	7	17
Heltidsstuderande ^[1]	563 ± 13		538 ± 13		25 *	15
Män	277 ± 9		265 ± 9		12 *	10
Kvinnor	285 ± 10		273 ± 9		13 *	11
Sjuka ^[2]	395 ± 13		406 ± 13		-11	15
Män	162 ± 9		170 ± 9		-8	10
Kvinnor	233 ± 10		235 ± 10		-3	12
Pensionärer ^[2]	78 ± 6		82 ± 6		-5	7
Män	43 ± 5		43 ± 4		1	5
Kvinnor	34 ± 4		40 ± 4		-5 *	4
Övriga	183 ± 10		170 ± 9		12 *	12
Män	67 ± 6		56 ± 5		11 *	7
Kvinnor	116 ± 8		114 ± 8		2	10

Uppgifterna i tabellen kommer från AKU:s *Tabeller avseende befolkningen ej i arbete*. Dessa uppgifter återfinns i tabell 1.1, 2.1 och 10.1A. I tabellerna finns mer utförliga uppgifter (med bl.a. uppdelning på ålder).

[1] Heltidsstuderande som sökt och kunnat ta ett arbete betraktas som arbetslösa och ingår ej.

[2] Förtidspension av hälsoskäl ingår i gruppen *Sjuka*.

9. Befolkningen 16-64 år som ej är i arbete. Kvartal 1 2009 samt kvartal 1 2008**9. Population aged 16-64 years not at work. Q1 2009 and Q1 2008**

	Kv 1 2009 Antal 1000-tal	Kv 1 2008 Antal 1000-tal	Föränd. sedan kv 1 2008 Antal	Minimi- krav för föränd- ring **
1. Personer ej i arbete (=2+3+4)	2 129 ± 22	2 004 ± 21	124 *	25
Män	996 ± 16	904 ± 15	92 *	18
Kvinnor	1 133 ± 17	1 100 ± 16	33 *	20
2. Sysselsatta frånvarande hela referensveckan	536 ± 14	517 ± 13	19	19
Män	244 ± 9	221 ± 9	23 *	13
Kvinnor	291 ± 10	296 ± 10	-4	14
3. Arbetslösa	375 ± 12	291 ± 10	84 *	16
Män	202 ± 9	148 ± 8	54 *	12
Kvinnor	173 ± 10	143 ± 8	30 *	13
4. Ej i arbetskraften	1 218 ± 18	1 196 ± 18	22 *	21
Män	549 ± 13	534 ± 13	15	15
Kvinnor	668 ± 15	662 ± 14	7	17

Uppgifterna i tabellen kommer från AKU:s *Tabeller avseende befolkningen ej i arbete*. Dessa uppgifter återfinns i tabell 1.1 och 10.1A. I tabellerna finns mer utförliga uppgifter (med bl.a. uppdelning på ålder). Gruppen *Personer ej i arbete* återfinns inte i dessa tabeller utan är en sammanslagning av delgrupperna *Sysselsatta frånvarande hela referensveckan*, *Arbetslösa* och *Ej i arbetskraften*.

Teckenförklaring

Explanation of symbols

*	Anger att förändringen är statistiskt säkerställd på ett års sikt, 95 procents signifikansnivå.	Denotes a statistically significant change in one year time, 95 % level of significance
**	Anger minimikrav i antal för att förändringen skall vara statistiskt säkerställd på ett års sikt, 95 procents signifikansnivå	Denotes the minimum change required to obtain a statistically significant change in one year time, 95 % level of significance.

Diagram

Diagram 1. Sysselsatta (1000-tal) 15-74 år, 2005-2009, kvartal

1. Employed (thousands) aged 15-74 years, 2005-2009, quarterly

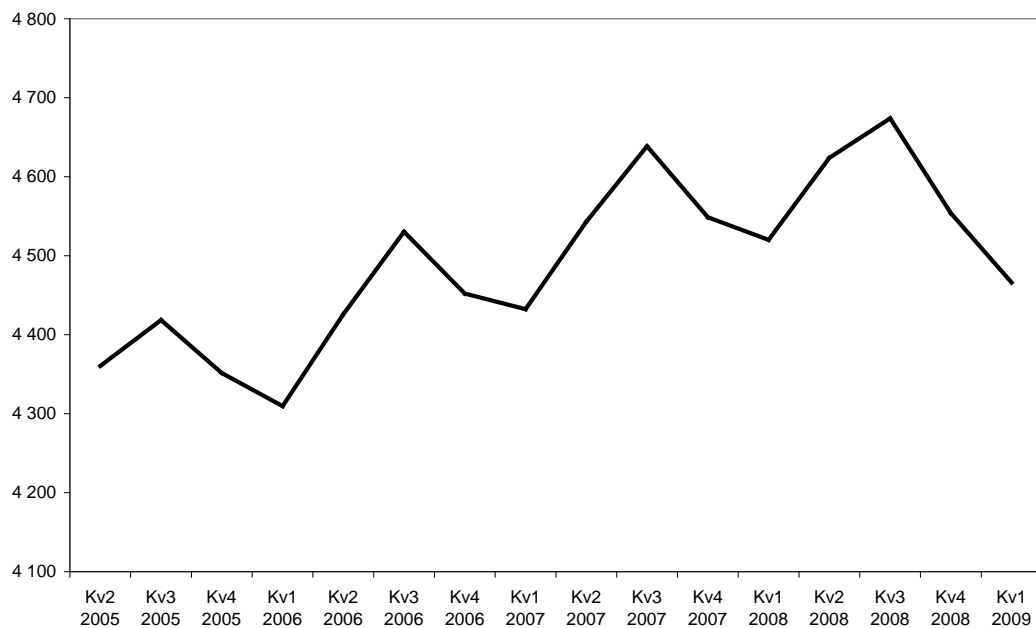


Diagram 2. Arbetslösa (1000-tal) 15-74 år, 2005-2009, kvartal

2. Unemployed (thousands) aged 15-74 years, 2005-2009, quarterly

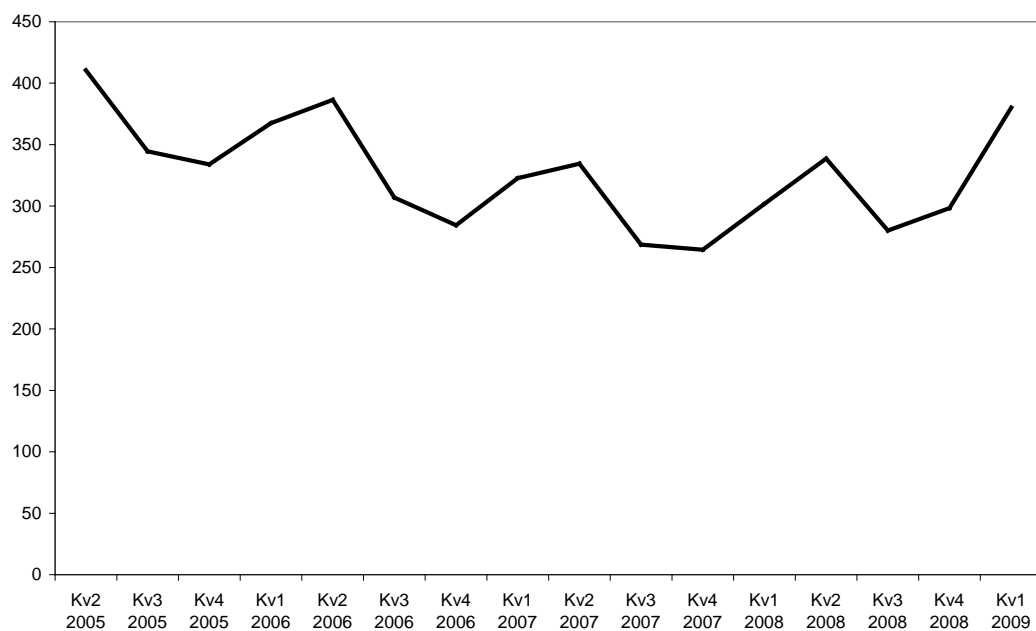


Diagram 3. Andel sysselsatta, arbetslösa resp. ej i arbetskraften inom olika åldersgrupper, första kvartalet 2009

3. Per cent employed, unemployed, not in the labour force within different age groups, 1:st Quarter 2009

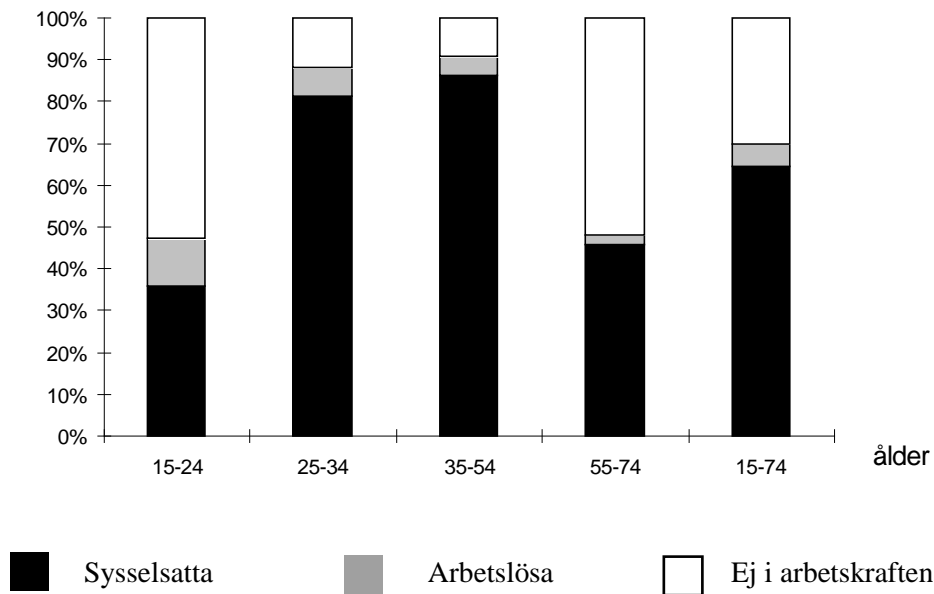
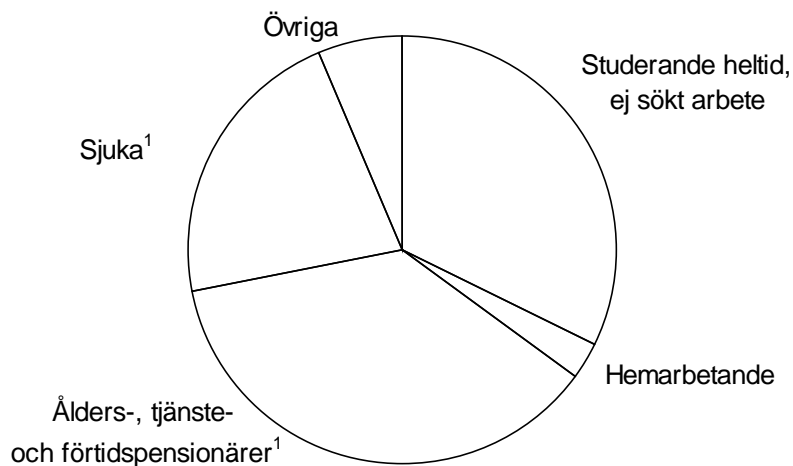


Diagram 4. Personer ej i arbetskraften i åldern 15-74 år fördelade efter huvudsaklig verksamhet, första kvartalet 2009

4. Persons aged 15-74 years not in the labour force by main activity, 1:st Quarter 2009



1) Förtidspension av hälsoskäl ingår i gruppen sjuka

Fakta om statistiken

Arbetskraftsundersökningarna (AKU) utförs varje månad. Syftet med undersökningarna är att beskriva aktuella sysselsättningsförhållanden och att ge information om utvecklingen på arbetsmarknaden. AKU:s uppgift om arbetslösa är det officiella arbetslöshetstalet.

Undersökningarna baseras från och med januari 2006 på ett representativt urval av närmare 65 000 personer per kvartal. Datainsamlingen sker i första hand genom telefonintervjuer av SCB:s intervjuare.

Från år 2001 är AKU EU-anpassad i enlighet med EU-reglering No 577/98.

April 2005 infördes den helt EU-harmoniserade arbetskraftsundersökningen. Resultaten från denna är inte helt jämförbara med de tidigare undersökningarna, se närmare www.scb.se/aku. Från och med publiceringen avseende oktober 2007 tillämpar AKU den internationellt harmoniserade definitionen av arbetslöshet.

Detta omfattar statistiken

Målpopulationen i AKU består från och med år 2001 av alla i Sverige genom folkbokföringen registrerade personer som fyllt 15 men ej 75 år. Den löpande redovisningen i ordinarie AKU avsåg fram till och med september 2007 dock gruppen 16-64 år på samma sätt som gjorts sedan 1986. Från och med oktober 2007 omfattar redovisningen åldersgruppen 15-74 år.

I AKU redovisas skattningar av totaler t.ex. antal sysselsatta personer, antal faktiskt arbetade timmar och vissa kvoter t.ex. sysselsättningsintensitet, vanligen arbetade timmar i genomsnitt m.m. Dessutom redovisas även osäkerhetsmått för skattningarna.

Resultaten publiceras i form av pressmeddelanden, Statistiska meddelanden (SM) m.m. De mest detaljerade redovisningarna publiceras i månads-, kvartals- och årsvisa grundtabeller. Från och med april 2005 är statistiken gratis tillgänglig på Internet via SCB:s hemsida www.scb.se/aku. Regionala data presenteras kvartals- och årsvis och utbildningsdata publiceras årsvis. Statistik över inrikes-/utrikes födda presenteras fortlöpande.

Från och med tredje kvartalet 2008 ges kvartalsvis en fördjupad redovisning av arbetsmarknaden i form av ”Tabeller avseende befolkningen ej i arbete”. Tabellerna beskriver den aktuella situationen för dem som inte arbetar samt fördelningen över tid. Redovisningen sker efter bakgrundsvariablerna ålder, utbildningsnivå respektive efter inrikes-/utrikes födda. Tabeller avseende befolkningen ej i arbete finns framtagna kvartalsvis från och med andra kvartalet 2005.

I AKU undersöks samtliga veckor under året. Varje undersökningsmånad innehåller således 4 eller 5 referensveckor och varje kvartal 13 referensveckor. Årsgenomsnittet baseras på alla veckor under året.

Vissa tekniska data om AKU första kvartalet 2009:

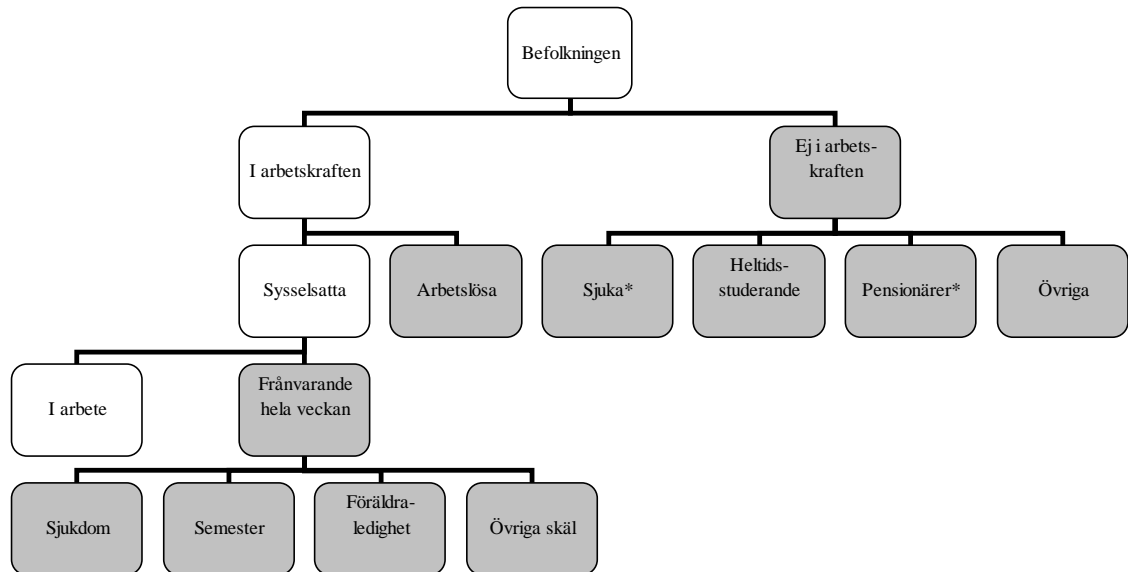
Referensperioden för första kvartalet 2009 omfattade veckorna 29 december 2008 – 5 april 2009.

Resultaten baseras på ca 51 000 intervjuer. Bortfallet vid fältarbetet (det vill säga den andel av nettourvalet för vilken intervjuuppgifter ej kunnat erhållas) var totalt 19,5 procent. Andelen som avböjt medverkan var 8,9 procent och 10,1 procent av urvalspersonerna var oanträffbara. Bortfall av annat skäl var 0,5 procent.

Definitioner och förklaringar i Arbetskraftsundersökningarna

April 2005 infördes en ny EU-anpassad Arbetskraftsundersökning, vilket medför att vissa av nedanstående definitioner **inte är jämförbara** med de definitioner som använts till och med mars 2005. Oktober 2007 ändrades den svenska officiella arbetslöshetsdefinitionen till att, i enlighet med EU:s förordningar, även omfatta heltidsstuderande som sökt och kunnat arbeta. Även åldersgruppen är ändrad i AKU till att avse 15-74 år mot tidigare 16-64 år. För mer information om detta se www.scb.se/aku.

Nedanstående figur visar sambandet mellan några centrala begrepp i AKU. Av figuren framgår också uppdelningen av "befolkningen ej i arbete" på olika grupper.



De gråmarkerade rutorna visar vilka undergrupper som ingår i gruppen *Personer ej i arbete*.

*) Förtidspensionärer av hälsoskäl ingår i gruppen *Sjuka*

Sysselsatta omfattar följande grupper:

-personer som under en viss vecka (referensveckan) utförde något arbete (minst en timme), antingen som avlönade arbetstagare, som egna företagare (inklusive fria yrkesutövare) eller oavlönade medhjälpare i företag tillhörande make/maka eller annan medlem av samma hushåll (= **sysselsatta, i arbete**).

-personer som inte utförde något arbete enligt ovan, men som hade anställning, arbete som medhjälpare i hushållsmedlem eller egen företagare (inklusive fria yrkesutövare) och var tillfälligt frånvarande under hela referensveckan. Orsak till frånvaron kan vara sjukdom, semester, tjänstledighet (t ex för vård av barn eller studier), värnplikstjänstgöring, arbetskonflikt eller ledighet av annan anledning. Frånvaron räknas oavsett om den varit betald eller inte (= **sysselsatta, frånvarande från arbetet**).

Personer som deltar i vissa arbetsmarknadspolitiska program räknas som sysselsatta, t.ex. offentligt skyddat arbete, Samhall, start av näringsverksamhet eller anställning med lönebidrag eller anställningsstöd.

Fast anställda omfattar personer med tillsvidareanställning.

Tidsbegränsat anställda omfattar personer med vikariat, anställningsstöd, säsongsarbete, provanställning eller objekts-/projektanställning samt övriga former av tidsbegränsade anställningar.

Undersysselsatta omfattar personer som är sysselsatta men som arbetar mindre än de skulle vilja göra och som hade kunnat börja arbeta mer under referensveckan eller inom 14 dagar från referensveckans slut.

Arbetslösa omfattar följande grupper:

-personer som var utan arbete under referensveckan men som **sökt** arbete under de senaste fyra veckorna (referensveckan och tre veckor bakåt) och **kunde** arbeta referensveckan eller börja inom 14 dagar från referensveckans slut. Arbetslösa omfattar även personer som har fått ett arbete som börjar inom tre månader, förutsatt att de skulle ha kunnat arbeta referensveckan eller börja inom 14 dagar från referensveckans slut.

Relativa arbetslöshetstalet: Andelen (%) arbetslösa av antalet personer i arbetskraften.

I arbetskraften omfattar personer som är antingen sysselsatta eller arbetslösa.

Relativa arbetskraftstalet Andelen (%) personer i arbetskraften av befolkningen 15-74 år.

Ej i arbetskraften

-personer som varken är sysselsatta eller arbetslösa. Gruppen omfattar bl.a. personer som är studerande som inte har eller sökt arbete, pensionärer, hemarbetande, värnpliktiga eller långvarigt sjuka.

Latent arbetssökande ingår i "ej i arbetskraften" och består av personer som velat och kunnat arbeta referensveckan, men som inte sökt arbete.

Gruppen **personer ej i arbete** består av följande tre undergrupper:

-sysselsatta som varit frånvarande från arbetet hela referensveckan

-arbetslösa

-personer ej i arbetskraften

Näringsgren

Kodningen av näringsgren är anpassad till SNI (Standard för Svensk Näringsgrensindelning) som utgår från EU:s näringsgrensstandard NACE (Nomenclature Générale des Activités Economiques dans les Communautés Européennes). Under perioden 1995-2002 användes vid kodningen av AKU version SNI 92, tidigare användes SNI 69. År 2003 trädde en reviderad standard, SNI 2002, i kraft. Under 2009 har en ny standard för klassificering av näringsgren, SNI 2007, tagits i bruk.

Näringsgren bestäms för personer i arbetskraften med utgångspunkt från det enskilda företags huvudsakliga verksamhet vid det arbetsställe där urvalspersonen är – eller senast varit – sysselsatt.

Sektor (anställda)

Vid klassificeringen av de anställda efter sektortillhörighet (statlig, kommunal, privat) utgår AKU från och med januari 2001 från standarden för institutionell sektorindelning 2000. Klassificering görs utifrån företagets sektortillhörighet.

Yrke

Yrke kodas från och med 1997 enligt Standard för svensk yrkesklassificering (SSYK), det vill säga den svenska versionen av den i EU gällande klassificeringen av yrken, ISCO 88 COM.

Utbildning

Uppgifter om utbildning hämtas från SCB:s register Befolkningens utbildning, där utbildningarna är klassificerade enligt Svensk utbildningsnomenklatur (SUN). Från och med år 2001 används standarden SUN 2000 som beskrivs närmare i MIS 2000:1.

Så görs statistiken

AKU är en månatlig urvalsundersökning där antalet personer i urvalet varje månad har varierat över tiden. Under perioden oktober 2004 till och med mars 2005 skedde en tillfällig urvalsneddragning i samband med dubbelinsamling med ny intervjublankett som underlag för länkning inför omläggning av AKU april 2005. Mellan 1996 och 2000 var urvalsstorleken 17 000 men utökades successivt under 2001 till 21 000 personer för att därefter från och med februari 2004 minska till 19 500. Sedan 2006 är 21 500 personer med i urvalet varje månad. Som urvalsram används registret över totalbefolkningen (RTB). Tre separata urval används; ett för varje månad i kvartalet. I princip förnyas (roteras) vart och ett av urvalen med en åttondel mellan två på varandra efterföljande undersökningstillfällen. Det innebär att varje urvalsperson intervjuas sammanlagt åtta gånger under en tvåårsperiod. Urvalet räknas upp till befolkningstotaler. Datainsamlingen sker huvudsakligen genom datorstödda standardiserade telefonintervjuer. Kodning av näringsgren och sektortillhörighet görs dels genom att utnyttja administrativa register (SCB:s Företagsdatabas FDB) med datorstöd, dels genom manuell kodning. Vid kodning av yrke och socioekonomisk gruppering används dels automatkodning genom matchning mot ”lexikon”, dels manuell kodning av intervjuvar.

År 2003 modifierades mätinstrumentet för att i största möjliga utsträckning motsvara EU:s krav på variabelinnehåll. Från april 2005 infördes den EU-harmoniserade arbetskraftsundersökningen, se närmare www.scb.se/aku. Fr.o.m oktober 2007 tillämpar AKU dessutom den internationellt harmoniserade definitionen av arbetslöshet och redovisningen ändrades samtidigt till att omfatta åldersgruppen 15-74 år.

Statistikens tillförlitlighet

De presenterade AKU-resultaten är **skattningar** behäftade med en viss osäkerhet på grund av olika felkällor som urvalsfel, bortfallsfel och mätfel. Felen kan vara slumpmässiga eller systematiska. De senare påverkar resultaten i en viss riktning.

Den **slumpmässiga osäkerheten** beroende på bl.a. urvalsfel och slumpmässiga mätfel kan uttryckas i form av **konfidensintervall** som beräknas med hjälp av skattningens **standardavvikelse**. I flera tabeller anges uppgifterna med osäkerhetstal i form av 95-procentiga konfidensintervall. Genom att beräkna konfidensintervall kan man få en uppfattning om hur stora skillnader mellan exempelvis närliggande månad och år som kan förklaras av slumpmässiga fel.

De **systematiska felens storlek** kan anges först efter särskilda kvalitetsstudier. Ett studium av de olika felkällorna i AKU har visat att bortfallet och mätfelen är de felkällor som i första hand orsakar systematiska fel.

Genom användande av hjälpinformation (fr o m 1993) vid skattningsförfarandet har bortfallsfelet reducerats betydligt jämfört med tidigare skattningsförfarande. En mätfelsstudie 1994/1995 visar att bruttotoalet (det vill säga felaktigt medtagna och felaktigt uteslutna enheter) för arbetskraftsstatus (sysselsatta, arbetslösa, ej i arbetskraften) uppgår till 3 procent och för variabeln anknytningsgrad (fast-, lös-, utan anknytning) till 5 procent.

Ramtäckning: En viss övertäckning föreligger i AKU beroende på att en del personer, som är födda utomlands, lämnar Sverige utan att anmäla det till svenska myndigheter.

Exempel på användning av osäkerhetstal

Antalet **sysselsatta** under första kvartalet 2009 var i genomsnitt 4 466 000 ($\pm 23 000$) enligt tabell 1. *Det innebär att det sanna värdet med 95 procents säkerhet ligger i intervallet 4 443 000 – 4 489 000 om andra fel än slumpfelet är försumbara.*

Av tabell 1 framgår också att antalet **i arbetskraften** under första kvartalet 2009 i genomsnitt var 4 846 000 och under första kvartalet året innan var 4 822 000. Osäkerhetstalet för förändringen på ett års sikt är 22 000, vilket innebär att förändringen mellan de två tidpunkterna skall vara minst 22 000 för att förändringen skall vara statistiskt säkerställd. *Eftersom förändringen mellan första kvartalet 2009 och första kvartalet 2008 av antalet i arbetskraften är större än osäkerhetstalet är förändringen statistiskt säkerställd.*

Bra att veta

Annan statistik

Uppgifter om sysselsättningen redovisas, förutom i AKU, även i andra undersökningar som registerbaserad arbetsmarknadsstatistik (RAMS), företagsbaserad sysselsättningsstatistik samt undersökningen av levnadsförhållanden (ULF). Dessa är dock inte jämförbara med AKU, huvudsakligen beroende på skillnader i undersökningsmetod, definitioner och mättidpunkt.

Arbetsförmedlingen redovisar varje månad uppgifter om antal personer, som är registrerade vid arbetsförmedlingarna och kan ta ett arbete direkt (antalet arbetssökande). Denna statistik är ett bra komplement till AKU t.ex. genom månadsvis redovisning av arbetssökande på regional nivå.

Mer information om statistiken och dess kvalitet ges i en särskild [Beskrivning av statistiken](#) på SCB:s webbplats, www.scb.se.

In English

Summary

The Swedish Labour Force Survey is carried out monthly by Statistics Sweden (SCB). As of April 2005 a new EU-harmonised questionnaire has been introduced. This causes a break in comparability over time. For comparisons, historical data for 2004 have been recalculated and are presented in the tables as linked values.

The survey is based on a sample of 65 000 persons each quarter. Quarterly estimates are calculated as mean values of the three months in a quarter. In the same way annual estimates are calculated as mean values of the monthly estimates. Essentially, concepts and definitions follow the guidelines of the International Labour Organisation (ILO). The classifications of industry and occupation correspond to the NACE (Nomenclature Générale des Activités Economiques dans les Communautés Européennes) and the ISCO 88 COM systems respectively. The survey results regularly published refer to the population 15-74 years of age. Confidence intervals for the estimates are presented in the tables.

As from the publication regarding the fourth quarter 2008 there is a more detailed description of the labour market situation for the entire population, i.e. also including persons not at work. As from the publication regarding the first quarter 2009 there will also be a focus on a thematic section. The theme for this quarter is unemployment among young persons.

Labour Force Survey, first quarter 2009

During the first quarter there were 4 466 000 employed persons. This is a decrease by 54 000 persons, of which 44 000 were men. This is the first time since the second quarter 2004 that the number of employed went down in comparison to the corresponding quarter of the previous year.

The number of temporarily employed decreased by 60 000 persons compared to the first quarter 2008. The decrease is evenly distributed between the sexes and affects many age groups. The downturn for the temporarily employed has gone on since the start of 2008. The change in the number of permanently employed is not statistically significant. This was the first time since the end of 2006 that an increase in the number of permanently employed could not be shown.

The group of *persons not at work* consists of the subgroups *employed and absent during entire reference week*, *unemployed* and *persons not in the labour force*. The number of persons aged 15-74 who were not at work amounted to 3 011 000 persons during the first quarter 2009. This is an increase of 149 000 persons compared to the corresponding quarter last year. The increase mainly affected men.

Compared to one year ago unemployment has increased for both men and women. Among men aged 15-74 the relative unemployment figure was 8.0 percent during the first quarter 2009, an increase of 2.0 percentage points. Women of the same age had an unemployment of 7.7 percent, which corresponds to an increase of 1.1 percentage points.

There were 142 000 young persons aged 15-24 who were unemployed during the first quarter 2009, which corresponds to a relative unemployment of 24.4 percent. Of the unemployed young persons there were 73 000 men and 69 000 women. Thus, unemployment amounted to 24.9 percent among young men and 23.9 percent among young women. Both the number and percentage of unemployed increased compared to the corresponding quarter last year.

List of tables

1. Population aged 15-74 years by labour force status. Q1 2009 and Q1 2008.....	19
2. Population aged 15-24 years by labour force status. Q1 2009 and Q1 2008.....	20
3. Population aged 15-74 years by labour force status and reason for not being at work. Q1 2009 and Q1 2008.....	21
4. Population aged 15-74 years not at work. Q1 2009 and Q1 2008.....	22
5. Population aged 15-74 years not at work by level of education. Q1 2009.....	22
6. Unemployed persons by length of unemployment. Q1 2009.....	23
7. Unemployed persons by previous work experience. Q1 2009.....	23
8. Population aged 16-64 years by labour force status and reason for not being at work. Q1 2009 and Q1 2008.....	24
9. Population aged 16-64 years not at work. Q1 2009 and Q1 2008.....	25
Explanation of symbols.....	25

List of terms

Arbetslösa	Unemployed
Anställda	Employee
Arbetsstimmar	hours worked
Arbetare	workers
Båda könen	both sexes
Deltid	part time
Därav	of which
Ej i arbetskraften	not in the labour force
Facklig organisation	trade union membership
Fast anställd	permanently employed
Frånvarande från arbetet	persons absent from work
Frånvarande fr. arbetet hela veckan	absent from work the whole week
Företagare	employers, self-employed
Heltid	full time
I arbetskraften	in the labour force
I arbete	at work
Kvinnor	women
Latent arbetssökande	potentially looking for a job
Län	county
Medelarbets tid	average hours worked
Medhjälpande familjemedlem	unpaid family worker
Mer än vanligt	more than usual
Mindre än de skulle vilja	less than they would like to do
Månad/månadsvis	month/monthly
Män	men
Näringsgren	branch of industry
Offentlig sektor	public sector of employment

Osäkerhetstal	measure of uncertainty
Outnyttjat arbetskraftsutbud	labour supply not utilized
Privat sektor	private sector of employment
Relativt arbetskraftstal	labour force rate / activity rate
Relativt arbetslöshetstal	unemployment rate
Relativt frånvarotal	absence ratio
Riksområde	NUTS 2
Sektortillhörighet	sector of employment
Sysselsatta	employed
Sysselsättningsintensitet	employment rate
Säsongrensade o utjämnade värden	seasonally adj.and smoothed figures
Tidigare arbetskraftstillhörighet	previous labour force status
Tidsbegränsat anställd	temporarily employed
Tjänstemän	salaried employees
Undersysselsatta	underemployed
Ursprungliga värden	original figures
Övertid/mertid	overtime
Yrke	occupation
Ålder	age